



OBSERVATORIO DEMOGRÁFICO
América Latina y el Caribe

2022

Tendencias de la población de América Latina y el Caribe

Efectos demográficos de la pandemia de COVID-19



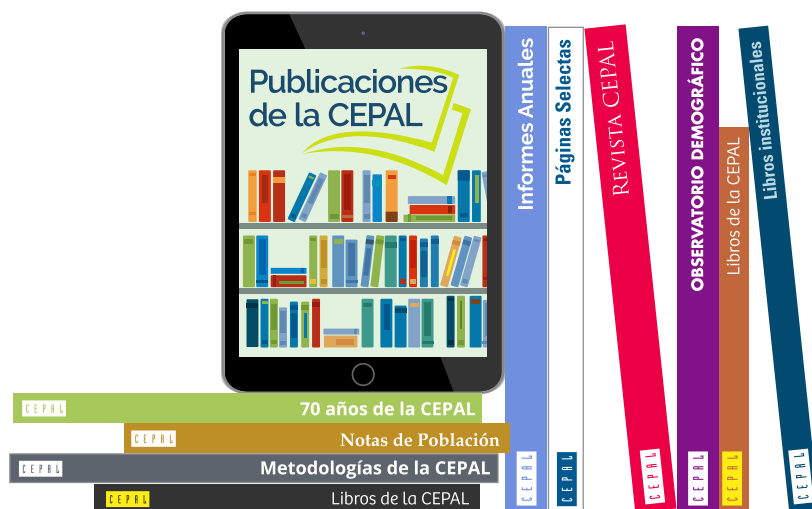
NACIONES UNIDAS

CEPAL



COVID-19
RESPUESTA

Gracias por su interés en esta publicación de la CEPAL



Si desea recibir información oportuna sobre nuestros productos editoriales y actividades, le invitamos a registrarse. Podrá definir sus áreas de interés y acceder a nuestros productos en otros formatos.

[Deseo registrarme](#)



NACIONES UNIDAS

CEPAL



www.cepal.org/es/publications



www.instagram.com/publicacionesdelacepal



www.facebook.com/publicacionesdelacepal



www.issuu.com/publicacionescepal/stacks



www.cepal.org/es/publicaciones/apps



OBSERVATORIO DEMOGRÁFICO
América Latina y el Caribe

2022

Tendencias de la población de América Latina y el Caribe

Efectos demográficos de la pandemia de COVID-19



NACIONES UNIDAS

CEPAL



COVID-19
RESPUESTA

José Manuel Salazar-Xirinachs

Secretario Ejecutivo

Raúl García-Buchaca

Secretario Ejecutivo Adjunto para Administración y Análisis de Programas

Simone Cecchini

Director del Centro Latinoamericano y Caribeño de Demografía (CELADE)-División de Población de la CEPAL

Sally Shaw

Directora de la División de Documentos y Publicaciones

La presente publicación fue preparada por Helena Cruz Castanheira, Guiomar Bay y José Henrique Costa Monteiro da Silva, bajo la supervisión de Fabiana Del Popolo, Jefa del Área de Demografía e Información sobre Población del Centro Latinoamericano y Caribeño de Demografía (CELADE)-División de Población de la CEPAL. Estas actividades fueron coordinadas por Simone Cecchini, Director del CELADE.

Las denominaciones utilizadas en esta publicación y la forma en que se han presentado los datos que contiene no implican de parte de la Comisión Económica para América Latina y el Caribe (CEPAL) juicio alguno respecto de la condición jurídica de ninguno de los países y territorios citados, de sus autoridades ni de la delimitación de sus fronteras.

Para cualquier consulta sobre el contenido de este *Observatorio* dirigirse a:

Centro Latinoamericano y Caribeño de Demografía (CELADE)-División de Población de la CEPAL,

E-mail: celade@cepal.org

Para solicitudes de suscripción o compra de ejemplares:

publicaciones.cepal@un.org

Publicación de las Naciones Unidas
ISBN: 978-92-1-122091-9 (versión impresa)
ISBN: 978-92-1-005583-3 (versión pdf)
N° de venta: S.22.II.G.12
LC/PUB.2022/13-P
Distribución: G
Copyright © Naciones Unidas, 2022
Todos los derechos reservados
Impreso en Naciones Unidas, Santiago
S.22-00706

Esta publicación debe citarse como: Comisión Económica para América Latina y el Caribe (CEPAL), *Observatorio Demográfico, 2022* (LC/PUB.2022/13-P), Santiago, 2022.

La autorización para reproducir total o parcialmente esta obra debe solicitarse a la Comisión Económica para América Latina y el Caribe (CEPAL), División de Documentos y Publicaciones, publicaciones.cepal@un.org. Los Estados Miembros de las Naciones Unidas y sus instituciones gubernamentales pueden reproducir esta obra sin autorización previa. Solo se les solicita que mencionen la fuente e informen a la CEPAL de tal reproducción.

Índice

Presentación	5
Introducción	7
I. Población	9
A. Tendencias de la población total	9
B. Estructura de la población por edades	12
C. Envejecimiento poblacional	14
II. Mortalidad	19
III. Fecundidad	27
IV. Migración	33
V. Conclusiones	37
Bibliografía	39
Anexo A1	41
Publicaciones recientes de la CEPAL	49
Cuadros	
I.1 Mundo y América Latina y el Caribe: población total a mitad de año y crecimiento anual de la población, 2015-2025	10
I.2 América Latina y el Caribe (38 países y territorios): población estimada y proyectada, años seleccionados y año en que se alcanza la población máxima.....	11
II.1 Mundo y regiones: tasa de mortalidad en la niñez (ODS 3.2.1), 2022	21
III.1 Mundo y regiones: tasa de fecundidad de las adolescentes (15 a 19 años), 2022	30
III.2 América Latina y el Caribe (38 países y territorios): tasa de fecundidad de las adolescentes (15 a 19 años), 2022	31
A1.1 América Latina y el Caribe: indicadores de la estructura por sexo y edad de la población estimados y proyectados, 1950-2100	42
A1.2 América Latina y el Caribe: población total, 1950, 2022 y 2100.....	43
A1.3 América Latina y el Caribe: esperanza de vida al nacer, ambos sexos, 1950, 2019, 2020, 2021, 2022, 2050 y 2100	44
A1.4 América Latina y el Caribe: esperanza de vida al nacer, hombres, 1950, 2019, 2020, 2021, 2022, 2050 y 2100.....	45

A1.5 América Latina y el Caribe: esperanza de vida al nacer, mujeres, 1950, 2019, 2020, 2021, 2022, 2050 y 2100.....	46
A1.6 América Latina y el Caribe: indicadores seleccionados por país, 2022	47

Gráficos

I.1 América Latina y el Caribe: población total a mitad de año, estimada y proyectada, 1950-2100.....	9
I.2 América Latina y el Caribe: crecimiento anual de la población total, 1980-2100	10
I.3 América Latina y el Caribe: crecimiento poblacional estimado y proyectado por grupos de edad, decenios seleccionados.....	13
I.4 América Latina y el Caribe: población por sexo y edad, 1950, 2022 y 2100.....	13
I.5 América Latina y el Caribe: índice de envejecimiento estimado y proyectado, 1950-2100.....	15
I.6 América Latina y el Caribe: distribución porcentual de la población de ambos sexos, según grandes grupos de edad, 1950-2100	16
I.7 América Latina y el Caribe: relación de dependencia total, infantil (menores de 15 años) y en edades avanzadas (65 años y más), 1950-2100.....	16
I.8 América Latina y el Caribe (38 países y territorios): año de inicio y duración del bono demográfico	17
II.1 Regiones del mundo: cambios en la esperanza de vida al nacer en 2020 y 2021 respecto de 2019.....	20
II.2 Regiones del mundo: esperanza de vida al nacer, estimada y proyectada por año, 1950-2100	20
II.3 América Latina y el Caribe: esperanza de vida al nacer, por sexo, y brecha entre la esperanza de vida al nacer de mujeres y hombres estimada y proyectada por año, 1950-2100.....	22
II.4 América Latina y el Caribe y otros países del mundo: cambios en la esperanza de vida al nacer en 2020 y 2021 respecto de 2019.....	23
II.5 América Latina y el Caribe: tasas específicas de mortalidad por edad y sexo, 2019, 2020 y 2021	24
II.6 América Latina y el Caribe (33 países): población con pauta completa o parcial de vacunación contra el COVID-19 al 31 de julio de 2022.....	25
III.1 América Latina y el Caribe: tasa global de fecundidad (TGF) y edad media de la fecundidad (en años cumplidos) estimadas y proyectadas, por años, 1950-2100	27
III.2 América Latina y el Caribe (38 países y territorios): tasa global de fecundidad (TGF) y número de mujeres en edad fértil (15 a 49 años), 2022	28
III.3 América Latina y el Caribe y otros países del mundo: cambios en la tasa global de fecundidad (TGF) y en la fecundidad adolescente entre 2019 y 2021 con relación a la tasa global de fecundidad en 2019.....	29
III.4 Regiones del mundo: tasa de fecundidad de las adolescentes (15 a 19 años), estimada y proyectada por año, 1950-2100	30
IV.1 América Latina y el Caribe (países seleccionados): saldo migratorio, por países y total, 2010-2025	34
IV.2 América Latina y el Caribe (países seleccionados): tasa de migración neta, 1950-2100	35

Mapa

IV.1 América Latina y el Caribe: tasa de migración neta, 2019.....	36
--	----

Presentación

El Centro Latinoamericano y Caribeño de Demografía (CELADE)-División de Población de la Comisión Económica para América Latina y el Caribe (CEPAL) pone a disposición de sus usuarios esta edición del *Observatorio Demográfico*, que recoge indicadores seleccionados de las estimaciones y proyecciones de población de 38 países y territorios de América Latina y el Caribe.

Las estimaciones y proyecciones fueron elaboradas por el CELADE en conjunto con la División de Población de las Naciones Unidas (DPNU) para los 20 países de América Latina, en tanto que las de 18 países y territorios del Caribe fueron elaboradas por la DPNU. Esta nueva revisión actualiza las cifras publicadas anteriormente y utiliza el método de componentes por cohortes por edades simples y años calendario, a diferencia de la revisión de 2019, que fue preparada para años terminados en 0 y 5 y grupos de edad.

El análisis de la información por años calendario permitió estimar el impacto demográfico de la pandemia de enfermedad por coronavirus (COVID-19) en la población de la región. Se destaca la pérdida de 2,9 años de esperanza de vida al nacer entre 2019 y 2021, al pasar de 75,1 años en 2019 a 72,2 años en 2021, lo que convierte a América Latina y el Caribe en la región del mundo que perdió más años de esperanza de vida como consecuencia de la pandemia. Asimismo, si bien el crecimiento poblacional de la región empezó a desacelerarse en 1991, en 2020 y 2021 se observaron fuertes reducciones en el crecimiento a raíz de la pandemia: para el período 2015-2025 se estima una tasa de crecimiento anual de la poblacional de 8 por 1.000, mientras que la tasa de crecimiento en el período 2020-2021 fue de solo 5,9 por 1.000.

Se estima que en 2022 la población de la región llegará a poco más de 660 millones de personas. El crecimiento cada vez menor de la población, como resultado principalmente de la disminución de la fecundidad, llevará a la región a alcanzar su población máxima en el año 2056, con un total de 751,9 millones de personas.

Cabe señalar que la información correspondiente a las estimaciones y proyecciones de la población nacional de los países de América Latina y el Caribe se encuentra disponible en el sitio web de la CEPAL (<https://www.cepal.org/es/temas/proyecciones-demograficas/estimaciones-proyecciones-excel>).

Del mismo modo, las cifras publicadas en este Observatorio, así como las ocho variantes adicionales de las proyecciones de población que elabora la División de Población de las Naciones Unidas, se encuentran disponibles en su sitio web (<https://population.un.org/wpp/>).

Simone Cecchini

Director

Centro Latinoamericano y Caribeño de Demografía (CELADE)

División de Población de la CEPAL

Introducción

Las tendencias demográficas de América Latina y el Caribe se vieron afectadas de manera significativa tras el inicio de la pandemia de enfermedad por coronavirus (COVID-19). Ese impacto se hace evidente a nivel mundial en la revisión de 2022 de las estimaciones y proyecciones de población, lanzadas el 11 de julio de 2022 con ocasión del Día Mundial de la Población y elaboradas por la División de Población de las Naciones Unidas en conjunto con el Centro Latinoamericano y Caribeño de Demografía (CELADE)-División de Población de la Comisión Económica para América Latina y el Caribe (CEPAL), para los 20 países de América Latina¹. La nueva revisión cuenta con una nueva metodología que utiliza en sus estimaciones y proyecciones de población tasas anuales (en vez de tasas quinquenales, como en la revisión anterior) (Naciones Unidas, 2022b). Esto permite tener todos los indicadores de fecundidad, mortalidad, migración y población anualizados y, por ende, hace posible evaluar el impacto demográfico de la pandemia en los países de la región.

En cada revisión, se hace un levantamiento de las nuevas fuentes de datos existentes y un análisis de consistencia de los datos para el período de estimación (en este caso, de 1950 a 2021). Con ello, se suman a la información existente de la revisión anterior los nuevos datos de censos de población y vivienda, estadísticas vitales, registros administrativos y encuestas de hogares. Esa información es un insumo fundamental para que las estimaciones de población y de las tendencias de fecundidad, mortalidad y migración sean lo más actualizadas y apegadas posible a la realidad de los países, garantizando así que las proyecciones de población tengan una buena calidad para la planificación de las políticas públicas.

Los censos de población y vivienda son la principal fuente de información demográfica y desde 1950 la mayoría de los países de América Latina y el Caribe fueron capaces de conducir rondas censales en intervalos de diez años. Sin embargo, se observan brechas significativas: tres países no han hecho censos desde 2010 (El Salvador, que realizó su último censo en 2007, Haití, que lo hizo en 2003, y Nicaragua, en 2005); por otra parte, la pandemia retrasó la mayoría de los censos planeados para 2020 y 2021. Solo México y Aruba alcanzaron a levantar su censo en 2020 y cuatro países o territorios lo hicieron en 2021 (Barbados, Dominica, Islas Caimán y Venezuela (República Bolivariana de)²). Tras el inicio del proceso de vacunación contra el COVID-19 en la región, en mayo de 2022 la Argentina fue el primer país que hizo el empadronamiento censal de manera presencial. Se espera que en el segundo semestre de 2022 realicen sus censos 19 países o territorios de la región: Anguila, Antigua y Barbuda, Bahamas, Belice, Brasil, Costa Rica, Curaçao, Ecuador, Granada,

¹ Argentina, Bolivia (Estado Plurinacional de), Brasil, Chile, Colombia, Costa Rica, Cuba, Ecuador, El Salvador, Guatemala, Haití, Honduras, México, Nicaragua, Panamá, Paraguay, Perú, República Dominicana, Uruguay y Venezuela (República Bolivariana de).

² En el caso de la República Bolivariana de Venezuela, en 2021 se dio inicio a un autoempadronamiento por medio de Internet de la población residente en el país y está previsto salir a campo para realizar un recorrido completo en cuanto las condiciones sanitarias lo permitan (CEPAL 2022a).

Guyana, Islas Turcas y Caicos, Jamaica, Montserrat, Paraguay, República Dominicana, Saint Kitts y Nevis, Santa Lucía, Suriname y Trinidad y Tabago. En algunos casos, esta programación debe tomarse con cautela porque aún pueden producirse nuevas postergaciones.

En la región urge asimismo un esfuerzo para que todos los países produzcan estadísticas vitales con los desgloses necesarios para la producción de estimaciones, ya que estas permiten un monitoreo más frecuente de los indicadores clave de los Objetivos de Desarrollo Sostenible (ODS) y del Consenso de Montevideo sobre Población y Desarrollo. Existen brechas importantes en la región respecto de la completitud, exactitud, desglose, disponibilidad y puntualidad de los datos (CEPAL, 2021b). Muchos países todavía no han alcanzado un nivel de completitud de por lo menos el 90% de las defunciones y nacidos vivos a nivel nacional o presentan grandes disparidades regionales en lo referente a la calidad de los datos.

Además, la pandemia tuvo un impacto significativo en el registro de los hechos vitales en los países de la región, pues muchas oficinas del registro civil cerraron las puertas durante los confinamientos y los hechos vitales no fueron registrados en el plazo correcto. El registro de los hechos vitales es de suma importancia para que los ciudadanos tengan acceso a sus derechos básicos y para que los países sean capaces de monitorear las tendencias y necesidades básicas de su población a nivel nacional y subnacional.

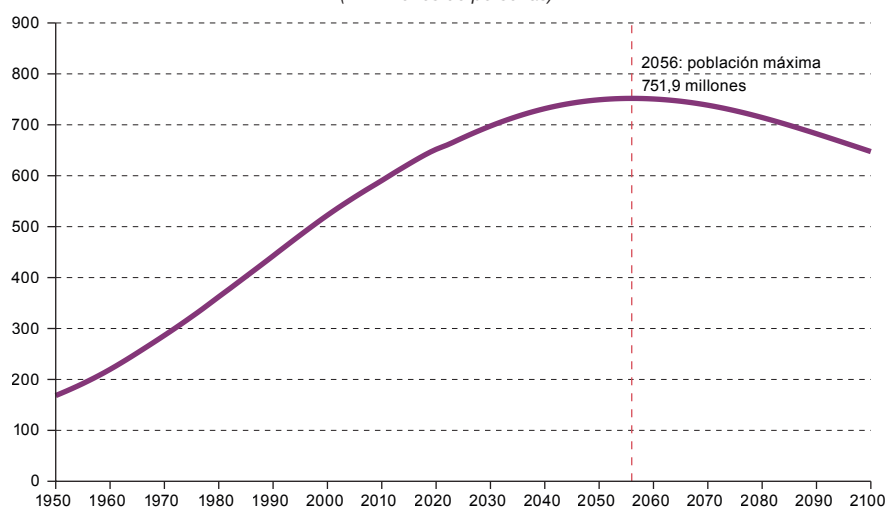
Para lograr estimaciones y proyecciones de población cada vez más precisas, es fundamental que los países de la región persistan en el propósito de cumplir la meta 17.19 de los ODS, “de aquí a 2030, aprovechar las iniciativas existentes para elaborar indicadores que permitan medir los progresos en materia de desarrollo sostenible y complementen el producto interno bruto, y apoyar la creación de capacidad estadística en los países en desarrollo”, y en particular lo que se plantea en el indicador 17.19.2, que se refiere a la proporción de países que han realizado al menos un censo de población y vivienda en los últimos diez años, y de países que registran el 100% de los nacimientos y el 80% de las defunciones.

I. Población

A. Tendencias de la población total

Según la revisión de las estimaciones y proyecciones de población realizada en 2022³, al 15 de noviembre de 2022 la población mundial ascendía a 8.000 millones de personas⁴. En la región de América Latina y el Caribe, la población pasó de 168,3 millones de personas en 1950 a 660,3 millones en 2022, y se espera que empiece a decrecer en aproximadamente 34 años (véase el gráfico I.1). Por otro lado, está previsto que la población mundial siga creciendo hasta 2086, cuando alcanzará la cifra máxima de 10.430 millones de personas. El ritmo de crecimiento demográfico a nivel mundial y regional ya ha cambiado de manera significativa en el pasado, y todavía se esperan cambios sustantivos en el futuro. Entre otras cosas, se observa que la región pasó de un crecimiento medio anual de 4,5 millones de personas entre 1950 y 1951, a un máximo de casi 8,3 millones de habitantes a inicios de los años noventa. A partir de 1991, el crecimiento demográfico de la región empezó a desacelerarse y, actualmente, la población crece a un ritmo inferior a 5 millones de personas al año (véase el gráfico I.2).

Gráfico I.1
América Latina y el Caribe: población total a mitad de año, estimada y proyectada, 1950-2100
(En millones de personas)



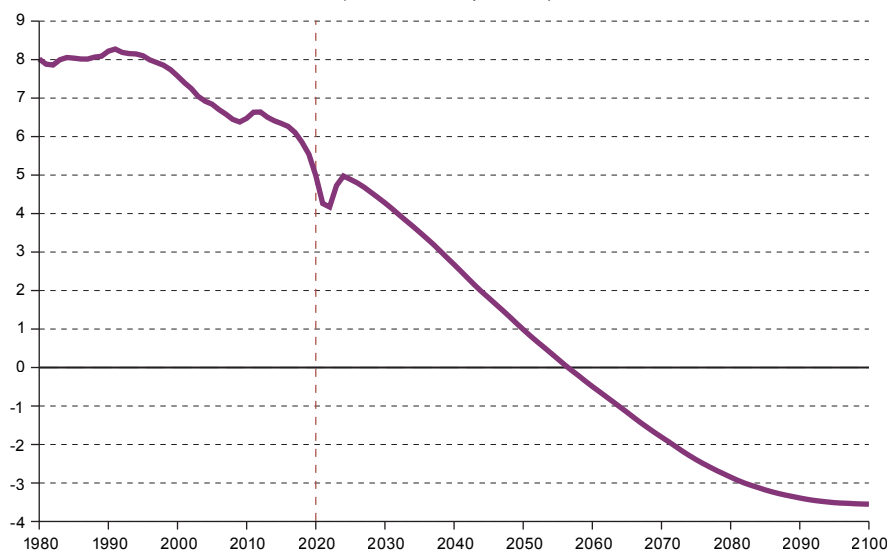
Fuente: Centro Latinoamericano y Caribeño de Demografía (CELADE)-División de Población de la Comisión Económica para América Latina y el Caribe (CEPAL), revisión 2022 y Naciones Unidas, *World Population Prospects, 2022* [en línea] <https://population.un.org/wpp/>.

³ Véase [en línea] <https://www.cepal.org/es/subtemas/proyecciones-demograficas/america-latina-caribe-estimaciones-proyecciones-poblacion>.

⁴ Véase [en línea] <https://population.un.org/wpp/>.

El crecimiento cada vez menor de la población, ocasionado principalmente por la disminución de la fecundidad, hará que la región alcance su población máxima en 2056, momento en que contará con un total de 751,9 millones de habitantes. Cabe destacar que, en 2020 y 2021, se produjo una disrupción en la tendencia del crecimiento regional a raíz de la pandemia de la enfermedad por coronavirus (COVID-19) (véase el gráfico I.2), ya que el crecimiento pasó de 5,5 millones entre 2018 y 2019, a 5 millones entre 2019 y 2020 y a 4,26 millones entre 2020 y 2021 (véase el cuadro I.1). En 2023 y 2024, se prevé una recuperación del crecimiento demográfico que en 2025 proseguirá con la tendencia a la baja observada antes de la pandemia, si bien en menor magnitud.

Gráfico I.2
América Latina y el Caribe: crecimiento anual de la población total, 1980-2100
(En millones de personas)



Fuente: Centro Latinoamericano y Caribeño de Demografía (CELADE)-División de Población de la Comisión Económica para América Latina y el Caribe (CEPAL), revisión 2022 y Naciones Unidas, *World Population Prospects, 2022* [en línea] <https://population.un.org/wpp/>.

Cuadro I.1
Mundo y América Latina y el Caribe: población total a mitad de año y crecimiento anual de la población, 2015-2025
(En millones de personas)

Año	Mundo		América Latina y el Caribe	
	Población	Crecimiento anual	Población	Crecimiento anual
2015	7 426,6		623,1	
2016	7 513,5	86,9	629,3	6,3
2017	7 599,8	86,3	635,5	6,1
2018	7 683,8	84,0	641,3	5,9
2019	7 765,0	81,2	646,9	5,5
2020	7 841,0	76,0	651,8	5,0
2021	7 909,3	68,3	656,1	4,3
2022	7 975,1	65,8	660,3	4,2
2023	8 045,3	70,2	665,0	4,7
2024	8 118,8	73,5	670,0	5,0
2025	8 192,0	73,2	674,9	4,9

Fuente: Centro Latinoamericano y Caribeño de Demografía (CELADE)-División de Población de la Comisión Económica para América Latina y el Caribe (CEPAL), revisión 2022 y Naciones Unidas, *World Population Prospects, 2022* [en línea] <https://population.un.org/wpp/>.

A nivel regional, se distinguen diferentes tendencias de crecimiento entre los países, que quedan reflejadas en la fecha estimada o prevista en que se alcanzarán las correspondientes poblaciones máximas. Por un lado, en el cuadro I.2 se observa que algunos países y territorios ya alcanzaron su población máxima en 2022 (a saber, Aruba, Cuba, Guadalupe, Islas Vírgenes de los Estados Unidos, Jamaica, Martinica, Puerto Rico, San Vicente y las Granadinas y Uruguay), mientras que otros la alcanzarán a fines de este siglo (a saber, Bolivia (Estado Plurinacional de), Guayana Francesa, Haití y Panamá).

En líneas generales, se puede observar que, a excepción de los primeros años de la pandemia, los países de América Latina presentan un crecimiento positivo, mientras que los países del Caribe registran un crecimiento nulo o negativo. Como se desprende del cuadro I.2, las estimaciones y proyecciones relativas a América Latina muestran que, en un extremo, la población de Cuba empezó a disminuir ya en 2016, mientras que, en el otro extremo, en Panamá y el Estado Plurinacional de Bolivia la población no comenzará a decrecer hasta 2086 y 2092, respectivamente. En el Brasil, el país con más habitantes de la región, se espera que la población comience a disminuir a partir de 2046 y en México, el segundo país más poblado, se prevé que eso ocurrirá a partir de 2052. En el Caribe se han contabilizado siete países cuya población ya ha empezado a decrecer. En cambio, en la Guayana Francesa se estima que la población seguirá creciendo, por lo menos, hasta 2100.

Cuadro I.2
América Latina y el Caribe (38 países y territorios): población estimada y proyectada,
años seleccionados y año en que se alcanza la población máxima

(En miles de personas a mitad de año)

Región, subregiones, países y territorios	Población (En miles a mitad de año)			Población máxima	
	1950	2022	2100	Año	Población (En miles a mitad de año)
América Latina y el Caribe	168 336	660 269	647 400	2056	751 864
América Latina	162 018	647 763	639 146	2056	740 097
Cuba	5 927	11 212	6 478	2016	11 342
Uruguay	2 234	3 423	2 409	2020	3 429
El Salvador	2 182	6 336	4 284	2042	6 687
Brasil	53 955	215 313	184 548	2046	231 169
Chile	6 624	19 604	16 799	2047	20 692
Costa Rica	948	5 181	4 533	2049	5 703
Colombia	11 770	51 874	45 837	2050	56 988
México	27 600	127 504	115 627	2052	143 851
Argentina	17 018	45 510	47 562	2062	52 281
República Dominicana	2 382	11 229	11 908	2062	13 387
Ecuador	3 519	18 001	21 448	2069	23 191
Paraguay	1 505	6 781	8 605	2072	9 063
Perú	7 679	34 050	42 102	2073	44 160
Nicaragua	1 330	6 948	9 138	2074	9 691
Venezuela (República Bolivariana de)	5 489	28 302	35 353	2074	37 371
Guatemala	3 100	17 844	26 171	2079	27 253
Honduras	1 558	10 433	15 167	2079	15 612
Haití	3 247	11 585	16 109	2082	16 445
Panamá	861	4 409	6 206	2086	6 271
Bolivia (Estado Plurinacional de)	3 090	12 224	18 862	2092	18 918

Región, subregiones, países y territorios	Población (En miles a mitad de año)			Población máxima	
	1950	2022	2100	Año	Población (En miles a mitad de año)
El Caribe	6 311	12 460	8 212	2031	12 696
San Vicente y las Granadinas	62	104	73	1996	114
Guadalupe	215	396	319	1999	426
Martinica	232	368	230	1999	433
Islas Vírgenes de los Estados Unidos	27	99	38	2000	108
Puerto Rico	2 230	3 252	1 274	2001	3 832
Aruba	39	106	60	2020	107
Jamaica	1 407	2 827	897	2021	2 828
Barbados	211	282	203	2029	283
Trinidad y Tabago	649	1 531	1 056	2031	1 548
Santa Lucía	87	180	122	2035	184
Antigua y Barbuda	45	94	77	2042	100
Bahamas	82	410	403	2048	451
Guyana	418	809	633	2048	879
Granada	77	125	116	2053	136
Curaçao	100	191	194	2068	205
Suriname	196	618	705	2070	744
Belice	69	405	563	2077	583
Guayana Francesa	23	305	929	2100	929

Fuente: Centro Latinoamericano y Caribeño de Demografía (CELADE)-División de Población de la Comisión Económica para América Latina y el Caribe (CEPAL), revisión 2022 y Naciones Unidas, *World Population Prospects, 2022* [en línea] <https://population.un.org/wpp/>.

Nota: Los países o territorios no independientes enumerados individualmente son solo aquellos con 90.000 habitantes o más en 2022; los demás se incluyen en el agregado de América Latina y el Caribe, pero no se enumeran por separado.

B. Estructura de la población por edades

En el proceso de transición demográfica⁵ de la región, destaca la acelerada caída de la fecundidad en la década de 1960, que estuvo precedida por la reducción sostenida de la mortalidad desde la primera mitad del siglo XX (Arriaga y Davis, 1969). En 2022, esto se refleja en una esperanza de vida al nacer de 73,8 años para ambos sexos, así como en una tasa global de fecundidad de 1,85 hijos por mujer. De esta manera, la dinámica demográfica repercute en el crecimiento poblacional y conlleva cambios importantes en la estructura por edades de la población.

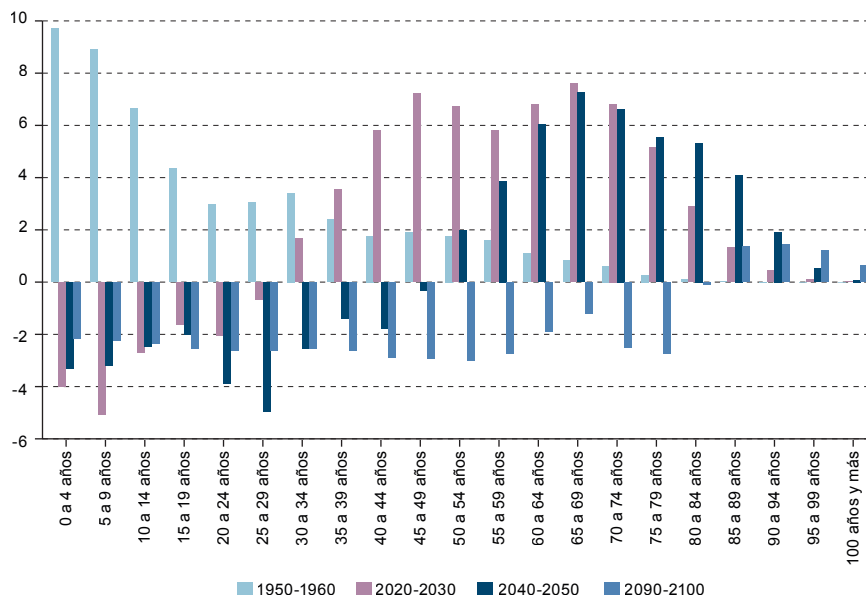
Las transformaciones demográficas de la región se reflejan en el crecimiento de la población; la tasa de crecimiento anual en América Latina y el Caribe ha pasado del 2,6% a mediados del siglo XX, a tan solo el 0,67% en 2022. De acuerdo con las proyecciones, ascendería a 749,2 millones en 2050, para después bajar a 647,4 millones en 2100. Por consiguiente, mientras que en 1950 la población de la región representaba menos del 6,7% de la población mundial, en la actualidad esa proporción se eleva a cerca del 8,3%.

El crecimiento varía marcadamente entre los distintos grupos de edad (véase el gráfico I.3). En la década de 1950, la población crecía en casi todas las franjas de edad y, claramente, la que más aumentaba era la correspondiente a niños, niñas y adolescentes menores de 15 años. En en la década actual, se proyecta una disminución del número de habitantes menores de 30 años y un crecimiento positivo de la población adulta en la región, sobre todo de los mayores de 50 años. Si se cumplen los supuestos de las proyecciones de población, hacia finales de este siglo el único grupo poblacional que seguiría aumentando a nivel regional son las personas de 80 años y más.

⁵ El proceso de transición demográfica se caracteriza, en una primera etapa, por el descenso sostenido de la mortalidad y, posteriormente, de los niveles de fecundidad, para luego iniciar una nueva fase con niveles bajos en ambas variables.

Gráfico 1.3

América Latina y el Caribe: crecimiento poblacional estimado y proyectado por grupos de edad, decenios seleccionados
(En millones de personas)

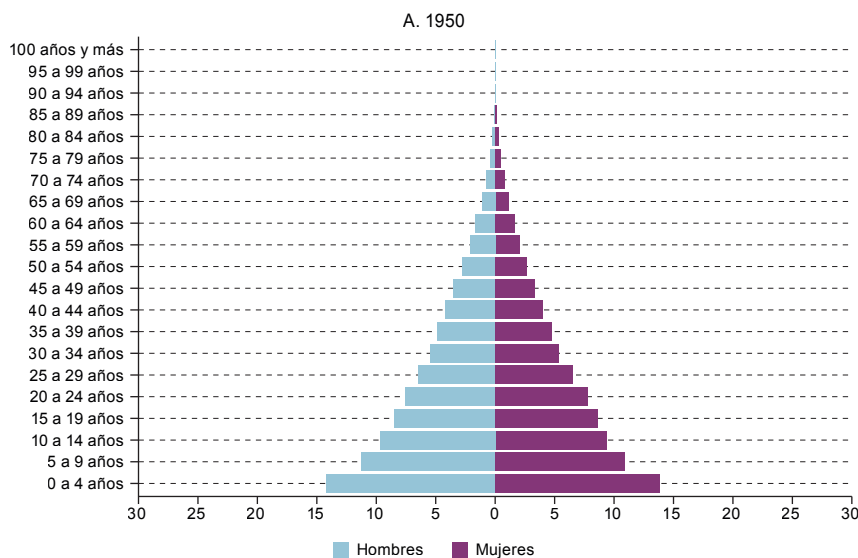


Fuente: Centro Latinoamericano y Caribeño de Demografía (CELADE)-División de Población de la Comisión Económica para América Latina y el Caribe (CEPAL), revisión 2022 y Naciones Unidas, *World Population Prospects, 2022* [en línea] <https://population.un.org/wpp/>.

Estas variaciones en el tamaño de la población según la edad dan lugar a grandes transformaciones en la estructura de la población por edades. En el gráfico I.4 se ilustran estos cambios en América Latina y el Caribe, a través de las pirámides de población observadas en 1950 y 2022 y las previstas para 2100. Se observa que la base de la pirámide es cada vez más estrecha, así como el aumento de la población en todos grupos de edad a lo largo de casi 70 años (entre 1950 y 2022), la disminución de algunos grupos y el incremento de otros entre 2022 y 2100.

Gráfico I.4

América Latina y el Caribe: población por sexo y edad, 1950, 2022 y 2100
(En millones de personas)





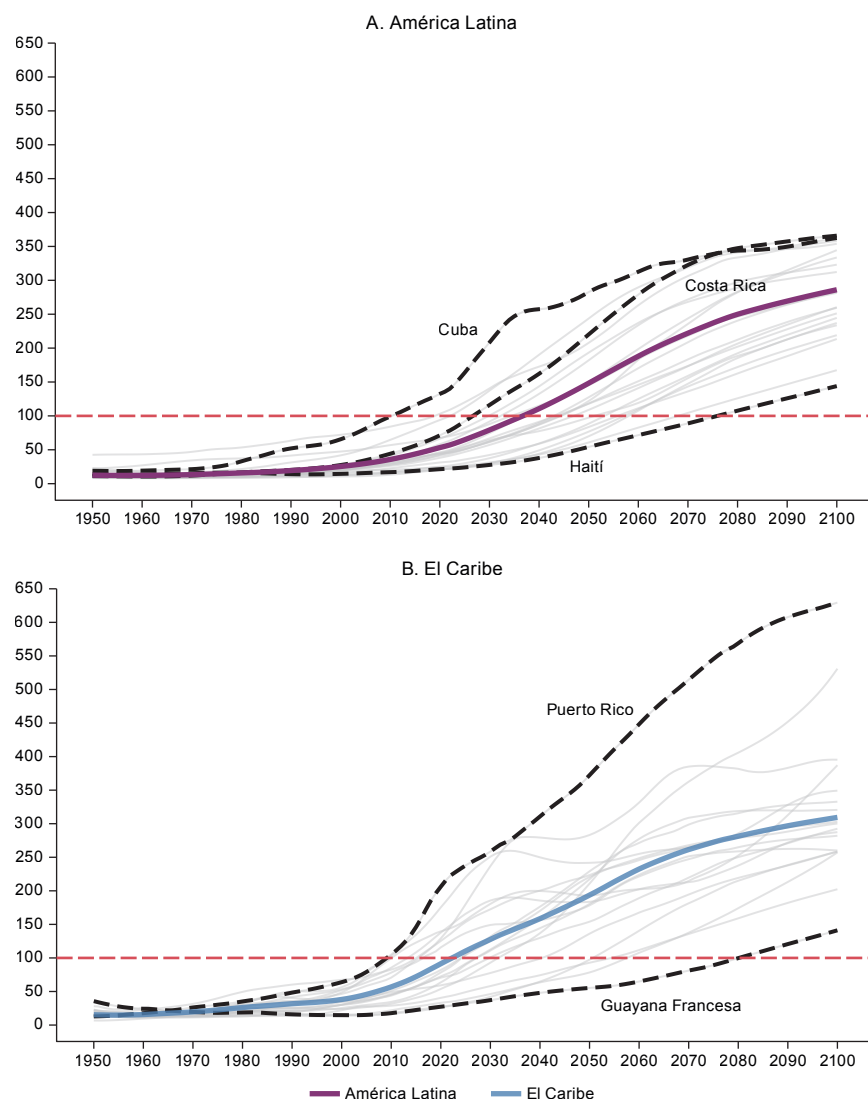
Fuente: Centro Latinoamericano y Caribeño de Demografía (CELADE)-División de Población de la Comisión Económica para América Latina y el Caribe (CEPAL), revisión 2022 y Naciones Unidas, *World Population Prospects, 2022* [en línea] <https://population.un.org/wpp/>.

C. Envejecimiento poblacional

El proceso de transición demográfica da lugar a dos fenómenos importantes: el envejecimiento poblacional y el fin del bono demográfico. El conjunto de la región se encuentra en una etapa de envejecimiento relativamente acelerada y está previsto que, para 2047, las personas de 60 años y más superen a las menores de 15 años. Sin embargo, persiste la heterogeneidad regional y se observan distintos ritmos de envejecimiento según el país. Por lo general, se espera que la pandemia no repercuta en este proceso, ya que se proyecta que el ritmo de crecimiento poblacional vuelva a los niveles previos a la pandemia. En el gráfico I.5 se ve la trayectoria del índice de envejecimiento⁶ para el promedio regional y por países. En América Latina, se observa que Cuba ya registraba un índice mayor a 100 en 2015 y que Haití no alcanzará ese nivel hasta 2076. En cuanto a los países del Caribe, aunque hasta 1980 presentaban una menor dispersión, a partir ese año comenzaron a distanciarse; entre ellos, destacan Puerto Rico, Martinica y las Islas Vírgenes de los Estados Unidos, que desde 2010 se han caracterizado por un acelerado proceso de envejecimiento.

⁶ El índice de envejecimiento corresponde a la población de 60 años y más por cada 100 personas menores de 15 años.

Gráfico I.5
América Latina y el Caribe: índice de envejecimiento^a estimado y proyectado, 1950-2100



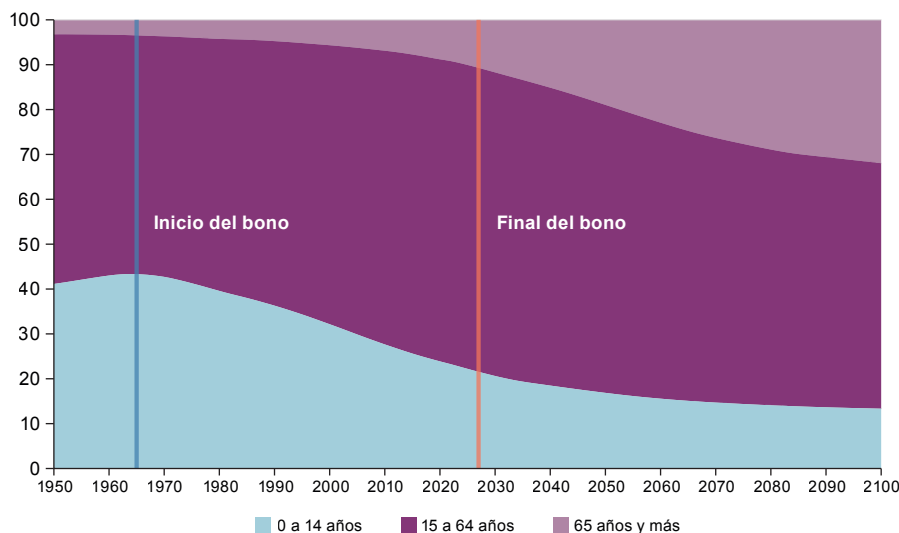
Fuente: Centro Latinoamericano y Caribeño de Demografía (CELADE)-División de Población de la Comisión Económica para América Latina y el Caribe (CEPAL), revisión 2022 y Naciones Unidas, *World Population Prospects, 2022* [en línea] <https://population.un.org/wpp/>.

^a Personas de 60 años y más por cada 100 personas de 0 a 14 años.

Junto con lo anterior, los cambios en la estructura por grandes grupos de edad (véase el gráfico I.6) permiten visualizar el impacto en el bono demográfico. Mientras que la disminución de la relación de dependencia⁷ da cierta holgura demográfica en el mediano plazo (bono demográfico), el aumento de la relación que le sigue (envejecimiento de la población) entraña una serie de desafíos para las políticas públicas, sobre todo en las esferas relativas a las pensiones, los cuidados y la salud. Se estima que en 1967 la relación de dependencia de la región empezó a decrecer, lo que marcó el inicio del bono demográfico, y se proyecta que en 2029 la población dependiente (menores de 15 años y de 65 años y más) crezca más que la población en edad de trabajar (de 15 a 64 años). Esto se traducirá en un aumento de la relación de dependencia y en el fin del bono demográfico en la región (véase el gráfico I.7) que habrá durado cerca de 62 años.

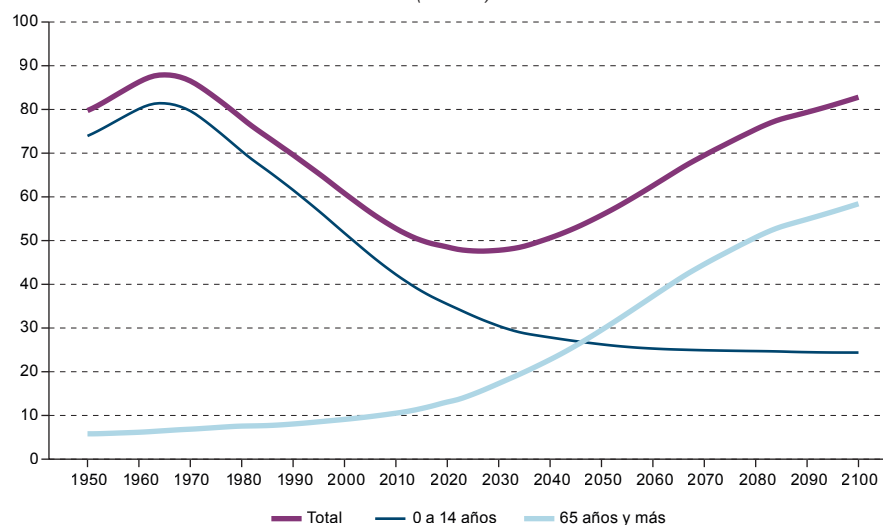
⁷ La relación de dependencia infantil relaciona el número de niños (entre 0 y 14 años) con el de personas en edad de trabajar (entre 15 y 64 años), mientras que la relación de dependencia en edades avanzadas relaciona el número de personas mayores (65 años y más) con el de personas en edad de trabajar (entre 15 y 64 años). La relación de dependencia total representa la suma de ambas.

Gráfico I.6
América Latina y el Caribe: distribución porcentual de la población de ambos sexos, según grandes grupos de edad, 1950-2100
 (En porcentajes)



Fuente: Centro Latinoamericano y Caribeño de Demografía (CELADE)-División de Población de la Comisión Económica para América Latina y el Caribe (CEPAL), revisión 2022 y Naciones Unidas, *World Population Prospects, 2022* [en línea] <https://population.un.org/wpp/>.

Gráfico I.7
América Latina y el Caribe: relación de dependencia total^a, infantil (menores de 15 años) y en edades avanzadas (65 años y más), 1950-2100
 (Por 100)



Fuente: Centro Latinoamericano y Caribeño de Demografía (CELADE)-División de Población de la Comisión Económica para América Latina y el Caribe (CEPAL), revisión 2022 y Naciones Unidas, *World Population Prospects, 2022* [en línea] <https://population.un.org/wpp/>.

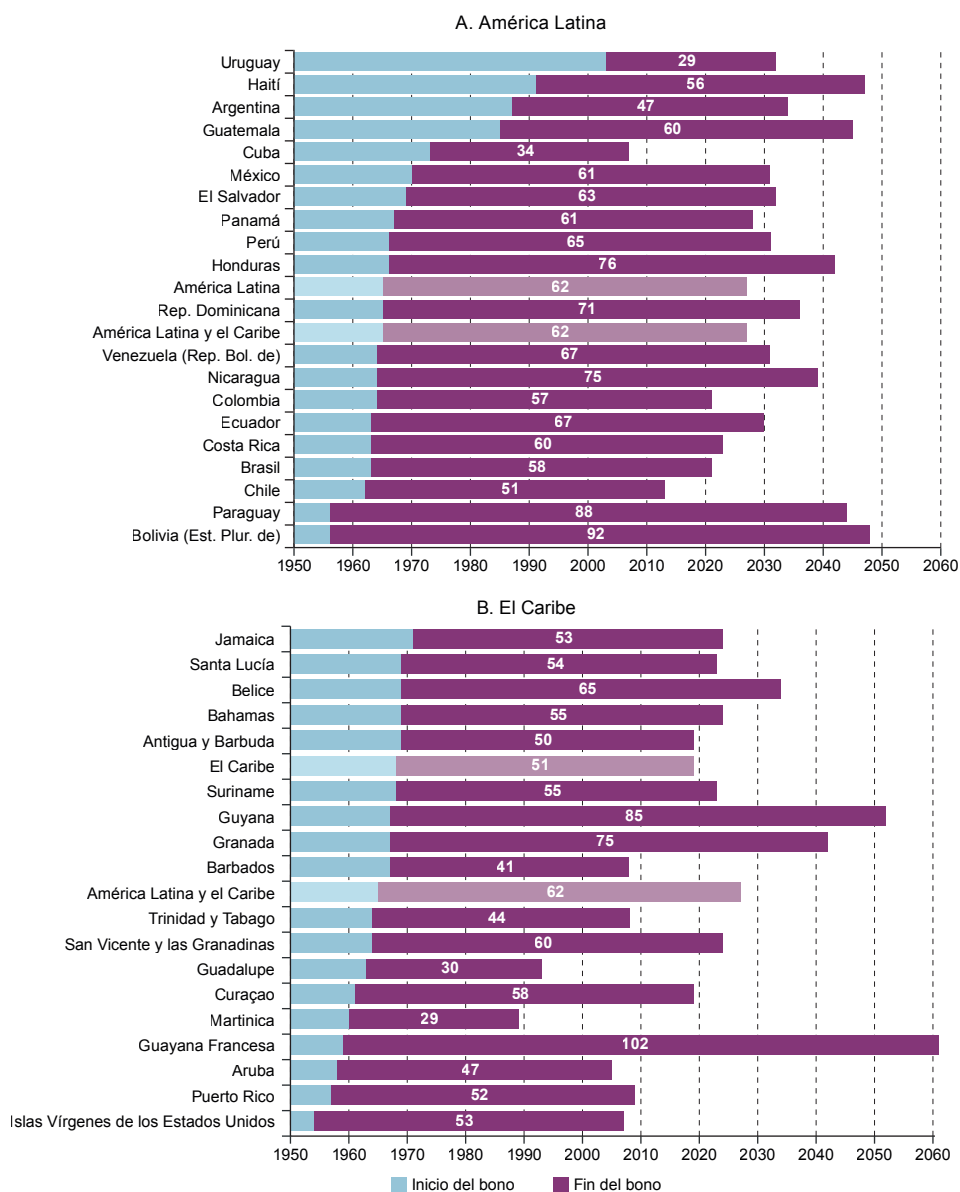
^a La relación de dependencia infantil se refiere a la relación entre el número de niños (0 a 14 años) y el de personas en edad de trabajar (15 a 64 años). La relación de dependencia en edades avanzadas es la relación entre el número de personas mayores (65 años y más) y el de personas en edad de trabajar (15 a 64 años). La relación de dependencia total representa la suma de ambas. Las relaciones se multiplican por 100.

Si bien se ha acelerado la transición demográfica, aún se observan cierta heterogeneidad entre los países. Por un lado, 16 países (Antigua y Barbuda, Aruba, Barbados, Brasil, Chile, Colombia, Costa Rica, Cuba, Curaçao, Guadalupe, Islas Vírgenes de los Estados Unidos, Martinica, Puerto Rico, Santa Lucía, Suriname y Trinidad y Tabago) ya han terminado, o están terminando, su etapa de bono demográfico; por el otro, otros 8 países (Bolivia (Estado Plurinacional de), Granada, Guatemala, Guayana Francesa, Guyana, Haití, Honduras

y Paraguay) terminarán su etapa de bono demográfico después de 2040. Los demás lo harán entre 2022 y 2040 (véase el gráfico I.8).

La duración del bono demográfico varía en función de la dinámica demográfica de cada país. En el gráfico I.8 se muestra la diversidad a nivel regional, así como la relativa independencia entre la duración del bono y el momento de su inicio. Por ejemplo, aunque el Paraguay y Puerto Rico iniciaron su bono antes de 1960, el bono del primero durará 88 años, mientras que el del segundo finalizó tras 52 años. Asimismo, se observa que 33 países de la región empezaron sus bonos antes de 1970 y sus duraciones varían entre 29 y 102 años. Ese plazo de tiempo depende del proceso de envejecimiento, que viene determinado por la disminución de la mortalidad y la reducción de la fecundidad, así como por los procesos migratorios que afectan a los países de la región, sobre todo a los de Centroamérica y el Caribe.

Gráfico I.8
América Latina y el Caribe (38 países y territorios): año de inicio y duración del bono demográfico
(En años)



Fuente: Centro Latinoamericano y Caribeño de Demografía (CELADE)-División de Población de la Comisión Económica para América Latina y el Caribe (CEPAL), revisión 2022 y Naciones Unidas, *World Population Prospects, 2022* [en línea] <https://population.un.org/wpp/>.

Nota: Los países o territorios no independientes enumerados individualmente son solo aquellos con 90.000 habitantes o más en 2022; los demás se incluyen en el agregado de América Latina y el Caribe, pero no se enumeran por separado.

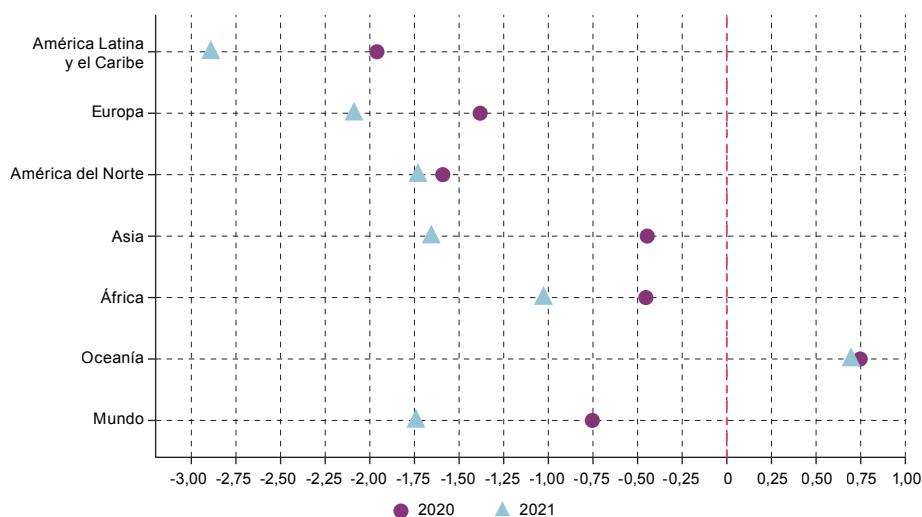
II. Mortalidad

En América Latina y el Caribe la esperanza de vida al nacer aumentó en forma sostenida entre 1950 y 2019, como resultado de la disminución sin precedentes de las tasas de mortalidad a nivel regional a partir de la década de 1930 (Arriaga y Davis, 1969). El desarrollo socioeconómico entrañó mejoras en la nutrición de la población y la infraestructura urbana, con la expansión del saneamiento básico y el acceso al agua potable, y permitió la importación de tecnologías médicas y sanitarias, así como la adopción de métodos modernos de salud, como el uso de antibióticos y la vacunación. Esas transformaciones permitieron que en menos de 70 años la esperanza de vida al nacer para ambos sexos en la región pasara de 48,6 años en 1950 a 75,2 años en 2019. En comparación, países como Suecia y el Reino Unido demoraron 90 años (1886-1976) y 83 años (1903-1986), respectivamente, en aumentar 25 años la esperanza de vida al nacer (HMD, 2022). En la región, la esperanza de vida de las mujeres pasó de 50,8 años en 1950 a 78,3 años en 2019, mientras que la de los hombres aumentó de 46,5 a 71,9 años en el mismo período.

La llegada de la pandemia en 2020, en un contexto regional de elevadas desigualdades socioeconómicas y de salud, así como de grandes diferencias entre los países en lo que respecta a los sistemas de salud y las estrategias de respuesta frente a la pandemia, representó un cambio en las tendencias de mortalidad de la región. América Latina y el Caribe fue la región donde más se redujo la esperanza de vida al nacer (véase el gráfico II.1) al registrar una pérdida de 2,9 años en 2021 respecto de 2019. Esto supone un retroceso de 18 años en la esperanza de vida al nacer en la región. Esta pérdida de años refleja el efecto total⁸ (directo e indirecto) de la pandemia de COVID-19 en la mortalidad; no solo representa la mortalidad por el coronavirus, sino también por otras causas que se vieron afectadas por la pandemia.

⁸ El efecto directo de la pandemia en la mortalidad se refiere a las defunciones directamente relacionadas con la infección por COVID-19. El efecto indirecto en la mortalidad se refiere a las defunciones por otras causas que ocurrieron debido a la situación de pandemia y el colapso del sistema de salud. Por ejemplo, la falta de camas en las unidades de tratamiento intensivo podría aumentar la mortalidad por insuficiencia cardíaca.

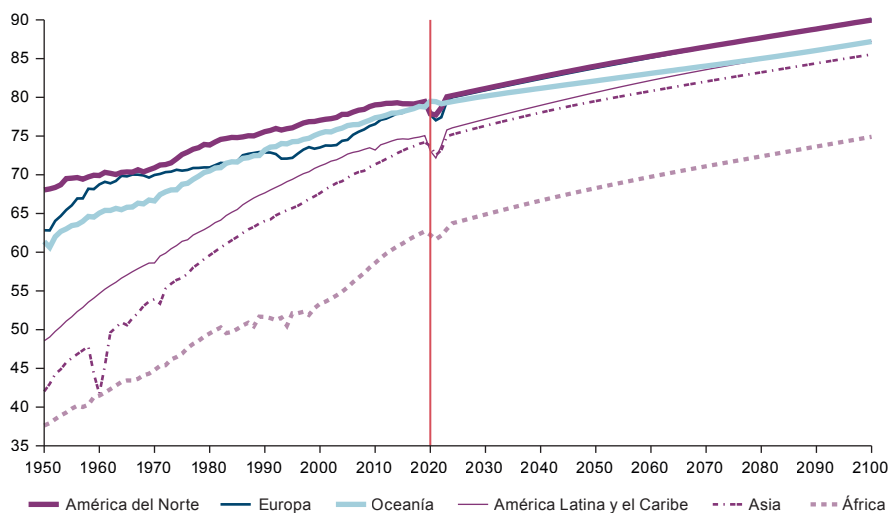
Gráfico II.1
Regiones del mundo: cambios en la esperanza de vida al nacer en 2020 y 2021 respecto de 2019
 (En años)



Fuente: Centro Latinoamericano y Caribeño de Demografía (CELADE)-División de Población de la Comisión Económica para América Latina y el Caribe (CEPAL), revisión 2022 y Naciones Unidas, *World Population Prospects, 2022* [en línea] <https://population.un.org/wpp/>.

Si se tiene en cuenta la perspectiva histórica, desde 1950 hasta 2021, se puede observar que la pérdida de años de vida en 2020 y 2021 es mayor que en cualquier otro período de la historia reciente de la región (véase el gráfico II.2). Considerando el efecto de la pandemia y el menor ritmo de incremento de la esperanza de vida en la región desde 2010, en 2021 la esperanza de vida al nacer de ambos sexos fue menor que en Asia. No obstante, en las proyecciones se prevé una recuperación en 2022. Esta recuperación se producirá a diferentes ritmos en los distintos países debido a las diferencias en el proceso de vacunación y en las medidas tomadas para combatir la pandemia. Específicamente, las proyecciones indican que la esperanza de vida al nacer no volverá a niveles prepandémicos hasta 2025, dependiendo del país. El ritmo de recuperación depende de las pérdidas sufridas en 2020 y 2021, así como de la proporción de la población que esté vacunada con pauta completa en 2021 (Naciones Unidas, 2022b).

Gráfico II.2
Regiones del mundo: esperanza de vida al nacer, estimada y proyectada por año, 1950-2100
 (En años)



Fuente: Centro Latinoamericano y Caribeño de Demografía (CELADE)-División de Población de la Comisión Económica para América Latina y el Caribe (CEPAL), revisión 2022 y Naciones Unidas, *World Population Prospects, 2022* [en línea] <https://population.un.org/wpp/>.

La disminución de la mortalidad en la niñez en los últimos 70 años ha desempeñado un papel fundamental en el aumento de la esperanza de vida al nacer de la región. La tasa de mortalidad de niños menores de 5 años (indicador ODS 3.2.1)⁹ en la región muestra una reducción de la mortalidad en la niñez, que pasó de 208,7 defunciones de menores de 5 años por cada 1.000 nacimientos en 1950, a 22,9 en 2010 y a 15,6 en 2022. Sin embargo, la mortalidad en la niñez sigue siendo alta y en la actualidad prácticamente cuatricula (3,6) la de Europa (véase el cuadro II.1). A nivel regional, se observa una gran diversidad de situaciones, a saber: 11 países poseen una tasa igual o inferior a 10 defunciones de menores de 5 años por cada 1.000 nacidos vivos, similar a las de América del Norte y Europa; 22 países exhiben tasas que van de 10 a 19 defunciones por cada 1.000 nacidos vivos; 2 países registran entre 20 y 29 defunciones por cada 1.000 nacidos vivos y 3 países tienen tasas iguales o superiores a 30 defunciones por cada 1.000 nacidos vivos. La tasa de 33,2 defunciones de menores de 5 años por cada 1.000 nacidos vivos, registrada en el Estado Plurinacional de Bolivia, es superior a la tasa promedio de Asia. Haití es el país de la región con la mayor tasa de mortalidad en la niñez, esto es, 56,7 por cada 1.000 nacidos vivos. Sin lugar a dudas, varios países de la región han avanzado considerablemente en la reducción de la mortalidad de los menores de 5 años; sin embargo, queda bastante camino por recorrer para eliminar las desigualdades en los países y entre ellos.

Ese indicador se utiliza para hacer un seguimiento de la situación del ODS 3, “Garantizar una vida sana y promover el bienestar de todos a todas las edades”, específicamente para la meta 3.2: “De aquí a 2030, poner fin a las muertes evitables de recién nacidos y de niños menores de 5 años, logrando que todos los países intenten reducir la mortalidad neonatal al menos a 12 por cada 1.000 nacidos vivos y la mortalidad de los niños menores de 5 años al menos a 25 por cada 1.000 nacidos vivos”. En consecuencia, la región todavía tiene mucho que progresar.

Cuadro II.1

Mundo y regiones: tasa de mortalidad en la niñez (ODS 3.2.1), 2022
(Defunciones de menores de 5 años por cada 1.000 nacidos vivos)

Regiones	Mortalidad en la niñez
África	64,5
Asia	27,1
Oceanía	19,5
América Latina y el Caribe	15,6
América del Norte	5,8
Europa	4,3
Mundo	36,9

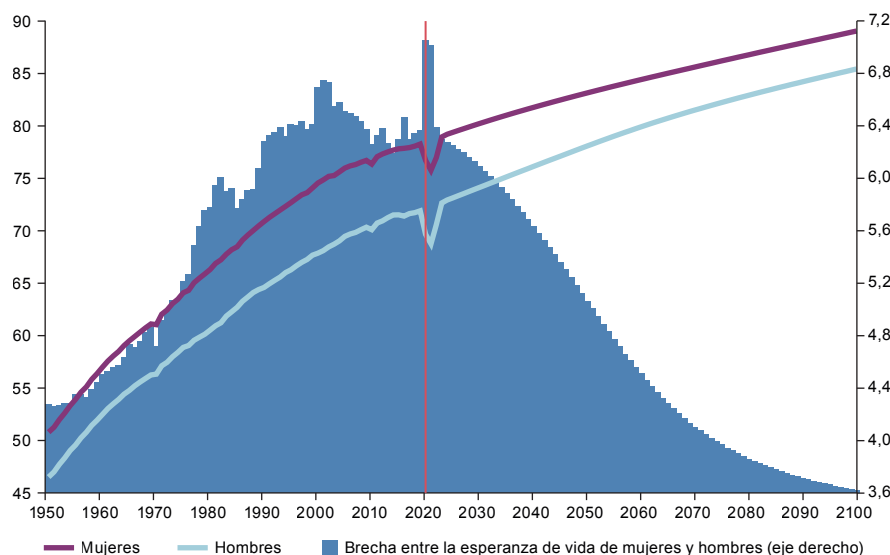
Fuente: Centro Latinoamericano y Caribeño de Demografía (CELADE)-División de Población de la Comisión Económica para América Latina y el Caribe (CEPAL), revisión 2022 y Naciones Unidas, *World Population Prospects, 2022* [en línea] <https://population.un.org/wpp/>.

Desde 1950, en la región se observan distintos niveles de mortalidad en función del sexo (véase el gráfico II.3). La brecha de mortalidad entre hombres y mujeres se ha estudiado ampliamente a nivel demográfico y, en general, la mayor esperanza de vida al nacer de las mujeres obedece a factores biológicos (Luy, 2003), diferencias en los comportamientos relativos a la salud, por ejemplo, en lo que respecta al consumo de alcohol y tabaco, diferencias en la alimentación, frecuencia de las visitas médicas (prevención) y menores comorbilidades (Beltrán-Sánchez, Finch y Crimmins, 2015). En la región, tienen especial importancia las muertes por causas externas (homicidios, accidentes y suicidios), que afectan más a los hombres (Canudas-Romo y Aburto, 2019; Alvarez, Aburto y Canudas-Romo, 2020; Calazans y Queiroz, 2020). De ese modo, la mortalidad de las mujeres ha disminuido de manera más rápida que la de los hombres. En el gráfico II.3, se observa que la esperanza de vida al nacer en 1950 era de 50,8 años para las mujeres y de 46,5 años para los hombres, lo que supone una diferencia de 4,3 años. Con el paso del tiempo, la brecha ha ido aumentando y en 2001 llegó a los 6,8 años.

⁹ El indicador ODS 3.2.1, definido como la tasa de mortalidad de niños menores de 5 años, no es una tasa estrictamente hablando (el número de defunciones dividido por el número de personas en riesgo durante un período de tiempo determinado), sino una probabilidad de muerte derivada de la tabla de vida (${}_5q_0$), y se expresa como una tasa por 1.000 nacidos vivos. Para más información, véase [en línea] <https://unstats.un.org/sdgs/metadata/files/Metadata-03-02-01.pdf>.

A partir de entonces, comenzó a disminuir hasta que, a causa de la pandemia, volvió a aumentar y llegó a los 7,1 años en 2020 y a los 7,0 años en 2021. Las proyecciones indican que la brecha en la mortalidad seguirá reduciéndose con el paso del tiempo y que llegará a ser de 3,6 años en 2100, con una esperanza de vida al nacer de 89,1 años para las mujeres y de 85,4 años para los hombres.

Gráfico II.3
América Latina y el Caribe: esperanza de vida al nacer, por sexo, y brecha entre la esperanza de vida al nacer de mujeres y hombres estimada y proyectada por año, 1950-2100
 (En años)



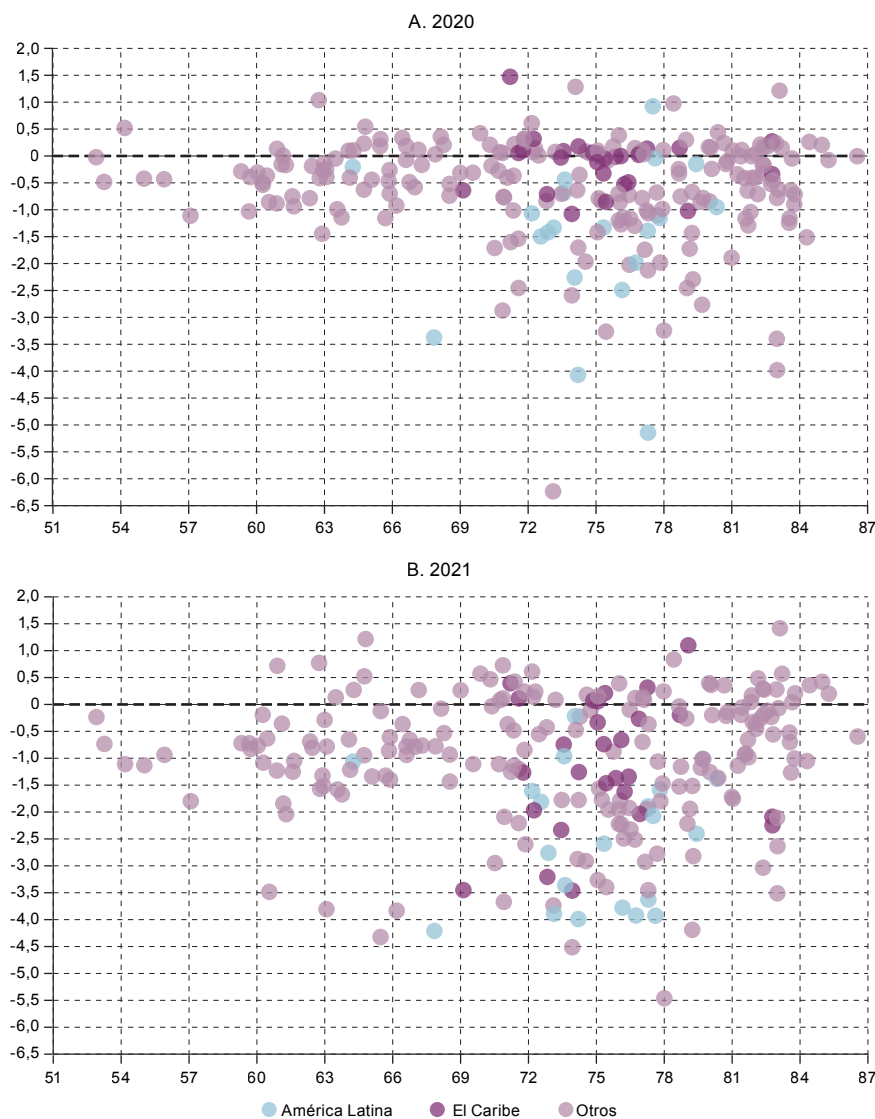
Fuente: Centro Latinoamericano y Caribeño de Demografía (CELADE)-División de Población de la Comisión Económica para América Latina y el Caribe (CEPAL), revisión 2022 y Naciones Unidas, *World Population Prospects, 2022* [en línea] <https://population.un.org/wpp/>.

En la región se observa una gran heterogeneidad a nivel de los países en lo referente a los cambios en la esperanza de vida al nacer a raíz de la pandemia (véase el gráfico II.4). Mientras que en 2020 algunos países registraron pérdidas significativas, otros no experimentaron ninguna disminución. Por ejemplo, en el Ecuador la esperanza de vida al nacer se redujo 5,1 años, mientras que el Uruguay y las Bahamas mantuvieron una trayectoria de aumento y registraron una ganancia estimada de 0,9 y 1,5 años, respectivamente, con respecto a 2019. En 2021, sin embargo, se estimó que todos los países de América Latina tenían niveles de esperanza de vida inferiores a 2019, y lo mismo ocurrió en la mayoría de los países y territorios del Caribe.

En 2021, las nuevas variantes del virus y el consiguiente aumento de la transmisibilidad y la gravedad de las infecciones generaron una situación de desborde, y hasta de colapso, de los sistemas de salud de la región, que ya tenían estructuras débiles (Da Silva y Pena, 2021). Esto hizo que personas, que en un principio no presentaban riesgo de muerte por no tener comorbilidades o enfermedades crónicas preexistentes (Hanlon y otros, 2021; Nepomuceno y otros, 2020) ni pertenecer a los grupos de edades inicialmente considerados de riesgo (Meyerowitz-Katz y Merone, 2020), fallecieran durante las diferentes olas de la enfermedad (CEPAL, 2022b).

Cabe destacar que, de los 20 países del mundo con mayores pérdidas de esperanza de vida al nacer en 2020 respecto de 2019, 6 son de América Latina, a saber: el Ecuador (-5,1 años), México (-4,1), Bolivia (Estado Plurinacional de) (-3,4), Perú (-2,5), Nicaragua (-2,3) y Colombia (-2,0). En 2021, 9 países de la región se situaron entre los 20 con mayores pérdidas; de ellos, 7 eran de América Latina: Bolivia (Estado Plurinacional de) (-4,2), México (-4,0), Cuba (-3,9), Colombia (-3,9), Guatemala (-3,9), Perú (-3,8) y Ecuador (-3,6); y 2 del Caribe: Belice (-3,5) y Guyana (-3,5). La pandemia no ha llegado a su fin y, por lo tanto, aún no se puede conocer a ciencia cierta el impacto total del COVID-19 en la mortalidad en los países de la región.

Gráfico II.4
América Latina y el Caribe y otros países del mundo: cambios en la esperanza de vida al nacer
en 2020 y 2021 respecto de 2019
(En años)

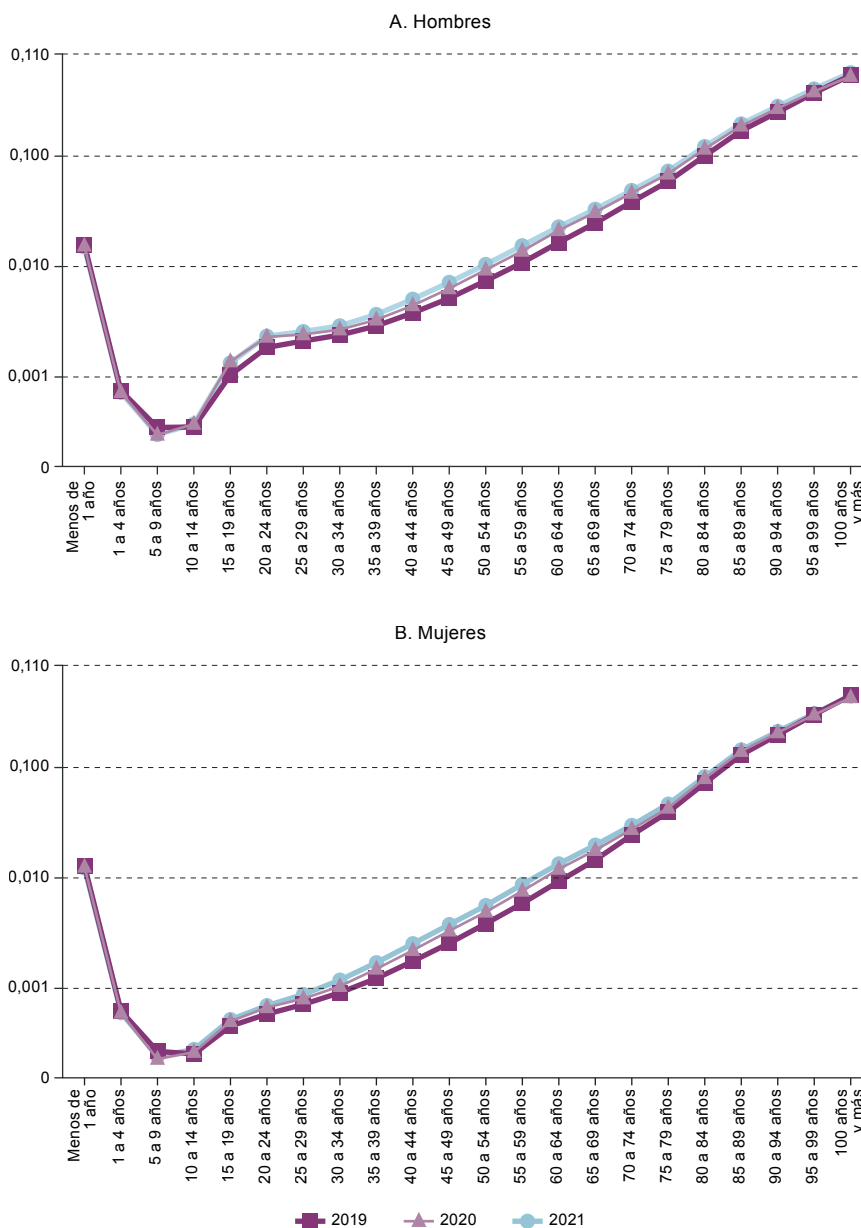


Fuente: Centro Latinoamericano y Caribeño de Demografía (CELADE)-División de Población de la Comisión Económica para América Latina y el Caribe (CEPAL), revisión 2022 y Naciones Unidas, *World Population Prospects, 2022* [en línea] <https://population.un.org/wpp/>.

Al analizar las tasas específicas de mortalidad por edad en 2019, 2020 y 2021 (véase el gráfico II.5), se observa un aumento considerable de la mortalidad en 2020 y 2021, principalmente para los mayores de 15 años. Para los menores de 15 años no se observan diferencias sustanciales en la mortalidad. La vacunación contra el COVID-19 se considera la herramienta fundamental para controlar la crisis sanitaria y también económica y social desencadenada por la pandemia (CEPAL, 2022b). A petición de la Comunidad de Estados Latinoamericanos y Caribeños (CELAC), la CEPAL (2021a) elaboró un plan integral de autosuficiencia sanitaria enfocado en fortalecer las capacidades de producción y distribución de vacunas y medicamentos. Este plan se aprobó por unanimidad en la Cumbre de Jefes de Estado y de Gobierno de la CELAC celebrada en septiembre de 2021 y en él se planteaba la meta de vacunación del 70% de la población de la región. Los datos recientes muestran que la meta se logró, ya que en la región el 70% de la población vacunada ha recibido la pauta completa y el

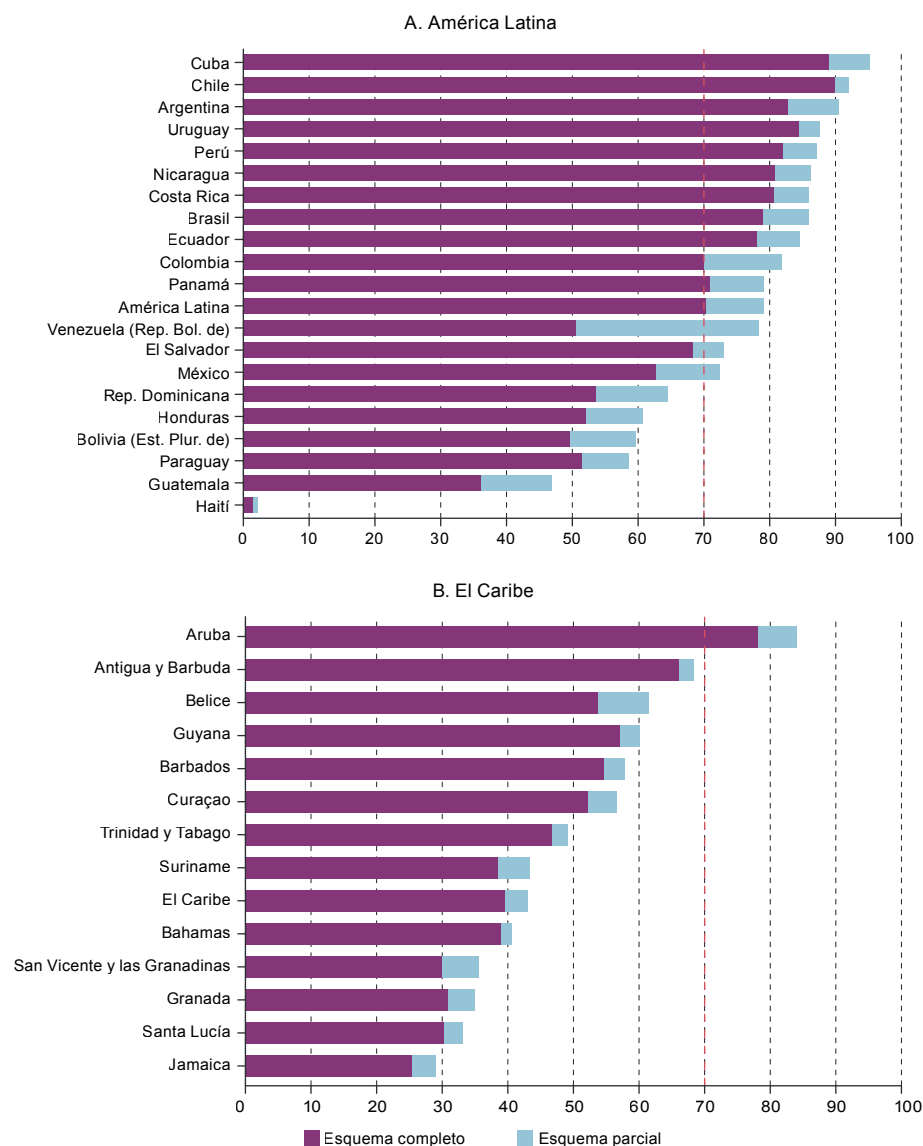
78,6% de la población total una pauta parcial (al menos una dosis). Se observa una gran heterogeneidad a nivel regional (véase el gráfico II.6), principalmente en el Caribe, donde la mayoría de los países han tenido más dificultades para cumplir la meta de vacunación establecida. Es necesario que la región prosiga sus esfuerzos para continuar con las dosis de refuerzo y seguir reduciendo la mortalidad por COVID-19.

Gráfico II.5
América Latina y el Caribe: tasas específicas de mortalidad por edad y sexo, 2019, 2020 y 2021
(Escala logarítmica y grupos de edad)



Fuente: Centro Latinoamericano y Caribeño de Demografía (CELADE)-División de Población de la Comisión Económica para América Latina y el Caribe (CEPAL), revisión 2022 y Naciones Unidas, *World Population Prospects*, 2022 [en línea] <https://population.un.org/wpp/>.

Gráfico II.6
América Latina y el Caribe (33 países): población con pauta completa o parcial de vacunación
contra el COVID-19 al 31 de julio de 2022
(En porcentajes de la población total)



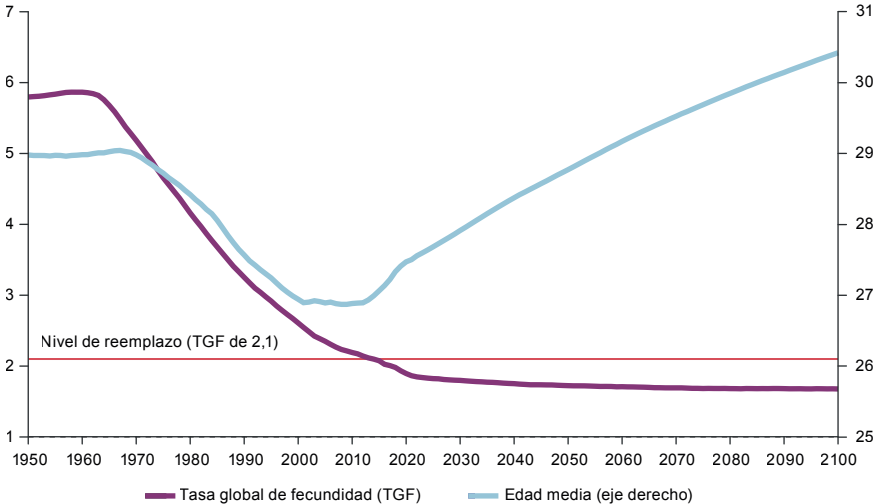
Fuente: Centro Latinoamericano y Caribeño de Demografía (CELADE)-División de Población de la Comisión Económica para América Latina y el Caribe (CEPAL), revisión 2022 y Naciones Unidas, *World Population Prospects, 2022* [en línea] <https://population.un.org/wpp/>; E. Mathieu y otros, "A Global Database of COVID-19 Vaccinations", *Natural Human Behaviour*, 2021 para población vacunada.

Nota: Solo se enumeran individualmente los países o territorios que en 2022 contaban con 90.000 habitantes o más; los demás se incluyen en los agregados, pero no se enumeran por separado. Sin embargo, Guadalupe, la Guayana Francesa, las Islas Vírgenes de los Estados Unidos, Martinica y Puerto Rico no disponen de datos en la base de datos de Mathieu y otros (2022) y, por eso, no aparecen representados en el gráfico.

III. Fecundidad

En 2022 la tasa global de fecundidad (TGF) de América Latina y el Caribe se estima en 1,85 nacidos vivos por mujer y desde 2015 viene situándose por debajo del nivel de reemplazo¹⁰. Las proyecciones de la TGF en la región indican que esta seguirá bajando y llegará a 1,68 en 2100. La edad media de la fecundidad en la región registró una tendencia decreciente entre 1950 y 2000 (véase el gráfico III.1), debido a la disminución del número de hijos, y alcanzó su valor mínimo en 2000 al situarse en 26,9 años. A partir de 2013, empezó a subir y actualmente es de 27,6 años, lo que señala que la baja fecundidad va acompañada de una mayor cantidad de mujeres que tienen hijos a edades más avanzadas. De acuerdo con las proyecciones, se espera que esa tendencia continúe y que la edad media alcance los 30,4 años en 2100. A pesar del incremento en la edad media de fecundidad, América Latina y el Caribe es la región con la menor edad media de la fecundidad del mundo: Asia (28,2), África (29,0), América del Norte (29,8), Oceanía (29,9) y Europa (30,2). Esto demuestra que, en 2022, la región aún se caracteriza por una fecundidad temprana en comparación con las demás regiones.

Gráfico III.1
América Latina y el Caribe: tasa global de fecundidad (TGF) y edad media de la fecundidad (en años cumplidos)
estimadas y proyectadas, por años, 1950-2100
(En número de hijos nacidos vivos y años)

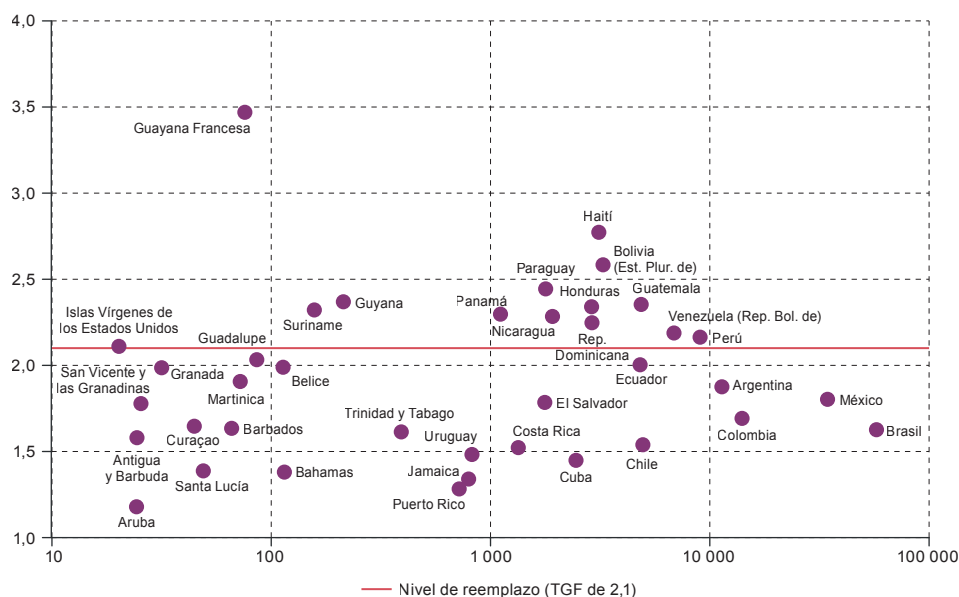


Fuente: Centro Latinoamericano y Caribeño de Demografía (CELADE)-División de Población de la Comisión Económica para América Latina y el Caribe (CEPAL), revisión 2022 y Naciones Unidas, *World Population Prospects, 2022* [en línea] <https://population.un.org/wpp/>.

¹⁰ Por nivel de reemplazo se entiende una tasa global de fecundidad de 2,1 hijos por mujer, lo que permite mantener estable una población cerrada (sin migración).

Si bien en los países de la región se observa cierta convergencia de las TGF hacia niveles bajos de fecundidad, la heterogeneidad persiste (véase el gráfico III.2). Las TGF más elevadas se encuentran en el Estado Plurinacional de Bolivia, la Guayana Francesa y Haití, donde se registran tasas superiores a 2,5 hijos por mujer en 2022. Las TGF más bajas se observan en Aruba, Bahamas, Cuba, Jamaica, Puerto Rico y Santa Lucía, donde se sitúan por debajo de 1,5 hijos por mujer. A nivel mundial, un total de 44 países tienen una TGF inferior a 1,5 (entre ellos, China, Singapur y la República de Corea). Regionalmente, Europa y Asia Oriental poseen TGF inferiores a 1,5 (1,49 y 1,18, respectivamente). El valor regional de América Latina y el Caribe, de 1,85, obedece principalmente a los países con mayor número de mujeres en edad reproductiva (15 a 49 años), como el Brasil, México, Colombia, la Argentina, el Perú, la República Bolivariana de Venezuela y Chile, que, en conjunto, concentran aproximadamente el 80% de la población regional de mujeres en este grupo etario.

Gráfico III.2
América Latina y el Caribe (38 países y territorios): tasa global de fecundidad (TGF)
y número de mujeres en edad fértil (15 a 49 años), 2022
(Número de hijos nacidos vivos por mujer y miles de mujeres)



Fuente: Centro Latinoamericano y Caribeño de Demografía (CELADE)-División de Población de la Comisión Económica para América Latina y el Caribe (CEPAL), revisión 2022 y Naciones Unidas, *World Population Prospects, 2022* [en línea] <https://population.un.org/wpp/>.

Nota: Solo se enumeran individualmente los países o territorios que en 2022 contaban con 90.000 habitantes o más; los demás se incluyen en los agregados, pero no se enumeran por separado.

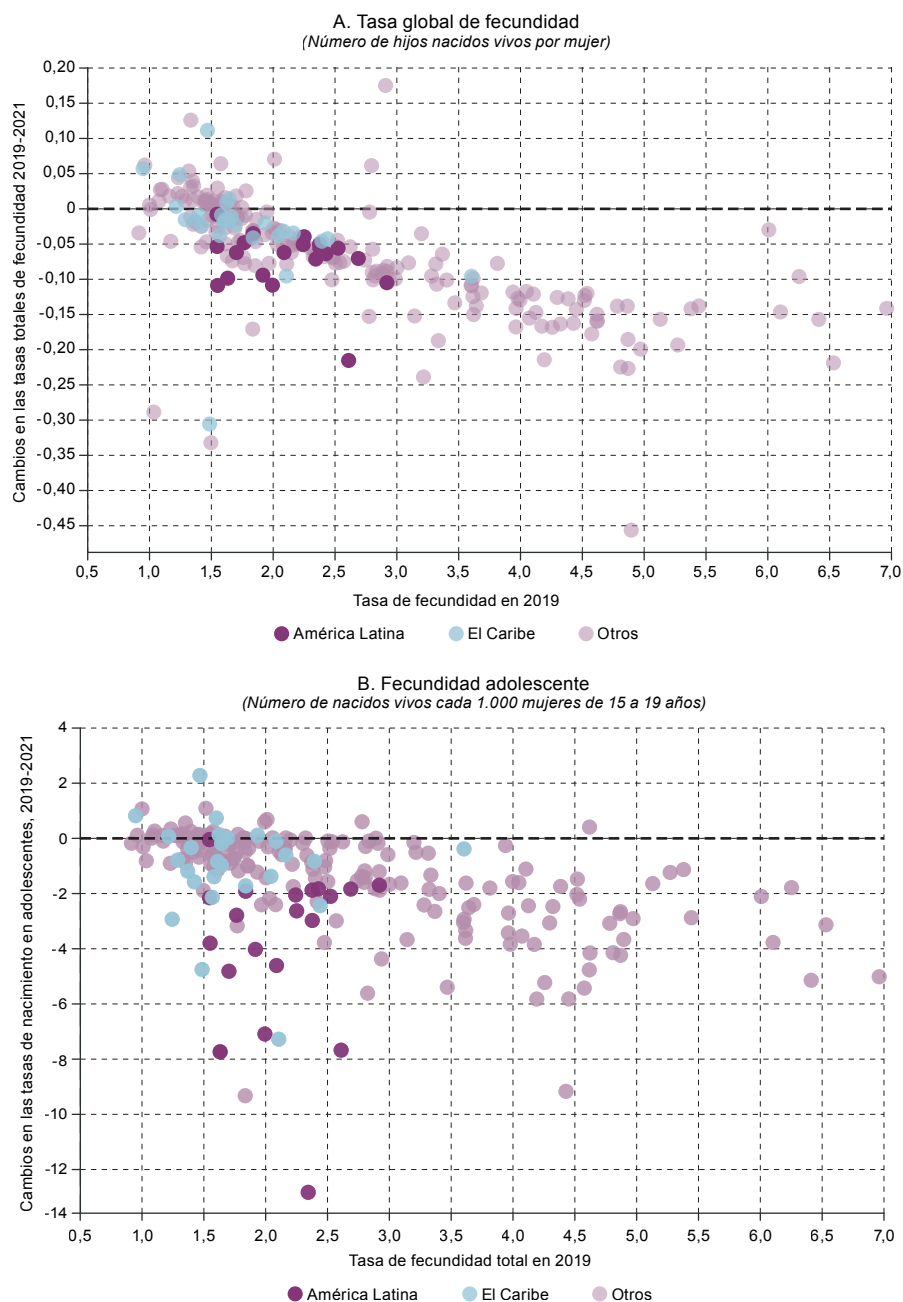
Durante la pandemia se produjeron cierres de los servicios de salud sexual y reproductiva, postergaciones de atenciones médicas, interrupciones del suministro y la entrega de anticonceptivos, lo que podría desencadenar un aumento de la fecundidad a nivel regional (CEPAL, 2022). Sin embargo, en tiempos de crisis de mortalidad (Stone, 2020), como fue el caso reciente de la epidemia de enfermedad por el virus de Zika ocurrida en 2016 en el Brasil (Castro y otros, 2018; Marteleto y otros, 2020), o de crisis económicas (Adsera y Menendez 2011; Lee 1990), por lo general se espera que el número de nacidos vivos disminuya en algún momento tras el comienzo de la crisis, normalmente nueve meses después, para más tarde regresar al nivel previsto (Naciones Unidas, 2021a y 2021b).

A nivel mundial, en lo que respecta a los países de ingreso alto, se han observado caídas significativas de la fecundidad en, por ejemplo, España, Italia y Portugal (Aassve y otros, 2021). En América Latina y el Caribe, en los primeros meses de 2021, disminuyeron los nacimientos el Brasil, Chile y el Perú (CEPAL, 2022a). En general, la TGF ha seguido descendiendo en la región, sobre todo entre 2019 y 2021 en la mayoría de los países (véase el gráfico III.3). Cabe señalar que, a excepción de algunos países y territorios del Caribe (Antigua y Barbuda, Barbados, Bonaire, Islas Caimán, Islas Vírgenes Británicas, Puerto Rico, San Eustaquio

y Saba), la TGF ha disminuido a nivel regional, siguiendo la tendencia anterior a la pandemia. Los países que registraron una mayor reducción en la TGF entre 2019 y 2021 fueron: Aruba (2019: 1,49; 2021: 1,18), Guatemala (2019: 2,61; 2021: 2,39), Cuba (2019: 1,55; 2021: 1,44), Argentina (2019: 1,99; 2021: 1,89), Haití (2019: 2,92; 2021: 2,81) y Costa Rica (2019: 1,63; 2021: 1,53).

Gráfico III.3

América Latina y el Caribe y otros países del mundo: cambios en la tasa global de fecundidad (TGF) y en la fecundidad adolescente entre 2019 y 2021 con relación a la tasa global de fecundidad en 2019



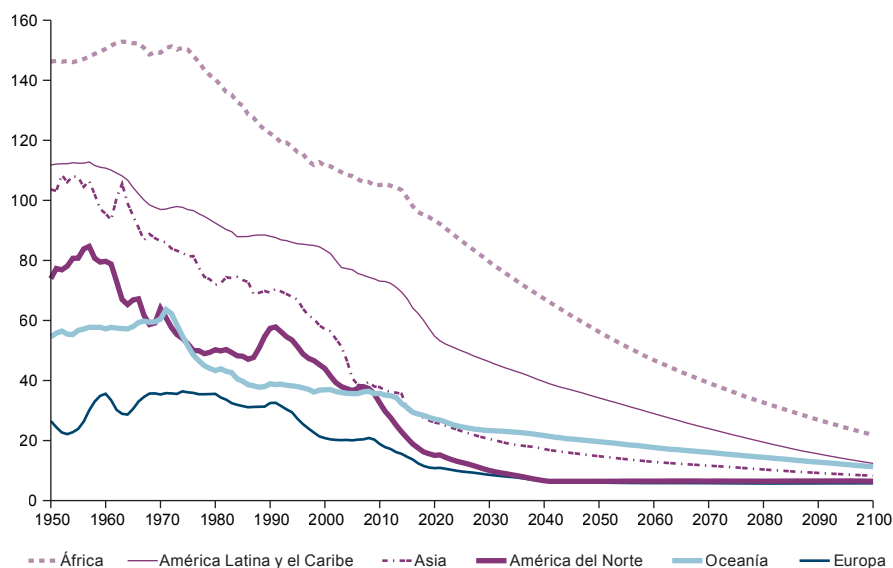
Fuente: Centro Latinoamericano y Caribeño de Demografía (CELADE)-División de Población de la Comisión Económica para América Latina y el Caribe (CEPAL), revisión 2022 y Naciones Unidas, *World Population Prospects, 2022* [en línea] <https://population.un.org/wpp/>.

Nota: Solo se enumeran individualmente los países o territorios que en 2022 contaban con 90.000 habitantes o más; los demás se incluyen en los agregados, pero no se enumeran por separado.

Respecto a la fecundidad entre las adolescentes de 15 a 19 años (indicador ODS 3.7.2¹¹), las estimaciones y proyecciones muestran que la región de América Latina y el Caribe registra algunas de las mayores tasas y queda solamente por debajo de las tasas estimadas y proyectadas para África (véase el gráfico III.4). A pesar de ello, cabe destacar que, en promedio, el ritmo de descenso de la fecundidad adolescente ha aumentado en la región desde 2010, y ha pasado de 73,1 hijos por cada 1.000 mujeres de entre 15 y 19 años en 2010, a 52,1 en 2022. Sin embargo, sigue siendo un valor elevado si se compara con otras regiones del mundo, y es un 48% superior al promedio mundial (véase el cuadro III.1). En 2022, 9 países de la región se encuentran entre los 60 países con mayor tasa de fecundidad adolescente del mundo (véase el cuadro III.2).

Gráfico III.4

Regiones del mundo: tasa de fecundidad de las adolescentes (15 a 19 años), estimada y proyectada por año, 1950-2100
(Número de nacidos vivos cada 1.000 mujeres de 15 a 19 años)



Fuente: Centro Latinoamericano y Caribeño de Demografía (CELADE)-División de Población de la Comisión Económica para América Latina y el Caribe (CEPAL), revisión 2022 y Naciones Unidas, *World Population Prospects, 2022* [en línea] <https://population.un.org/wpp/>.

Cuadro III.1

Mundo y regiones: tasa de fecundidad de las adolescentes (15 a 19 años), 2022
(Número de nacidos vivos cada 1.000 mujeres de 15 a 19 años)

Regiones	Tasa de fecundidad de las adolescentes
África	90,7
América Latina y el Caribe	52,1
Asia	25,0
Europa	10,6
América del Norte	14,4
Oceanía	26,2
Mundo	41,8

Fuente: Centro Latinoamericano y Caribeño de Demografía (CELADE)-División de Población de la Comisión Económica para América Latina y el Caribe (CEPAL), revisión 2022 y Naciones Unidas, *World Population Prospects, 2022* [en línea] <https://population.un.org/wpp/>.

¹¹ Ese indicador se utiliza para hacer un seguimiento de la situación del ODS 3 “Garantizar una vida sana y promover el bienestar de todos a todas las edades”, específicamente para la meta 3.7: “De aquí a 2030, garantizar el acceso universal a los servicios de salud sexual y reproductiva, incluidos los de planificación familiar, información y educación, y la integración de la salud reproductiva en las estrategias y los programas nacionales”, y la región todavía debe afrontar una serie de desafíos a este respecto.

Cuadro III.2
América Latina y el Caribe (38 países y territorios): tasa de fecundidad de las adolescentes
(15 a 19 años), 2022

(Número de nacidos vivos cada 1.000 mujeres de 15 a 19 años)

Países y territorios	Tasa de fecundidad	Clasificación mundial en 2022
Nicaragua	84,0	29
Venezuela (República Bolivariana de)	82,0	30
Honduras	71,3	38
Paraguay	69,9	40
Panamá	68,5	41
Guyana	64,6	44
República Dominicana	63,2	49
Guatemala	63,2	51
Bolivia (Estado Plurinacional de)	63,1	53
Ecuador	62,1	55
Colombia	57,6	60
Belice	56,6	62
Guayana Francesa	56,1	63
Perú	56,1	64
Suriname	55,2	66
El Salvador	54,5	67
México	53,7	70
Haití	51,8	75
Cuba	48,9	78
San Vicente y las Granadinas	46,5	81
Brasil	43,6	87
Barbados	41,9	90
Argentina	37,9	97
Trinidad y Tabago	37,7	98
Santa Lucía	36,3	100
Costa Rica	35,7	101
Uruguay	35,2	104
Antigua y Barbuda	32,3	115
Granada	32,1	117
Jamaica	32,0	118
Islas Vírgenes de los Estados Unidos	29,9	122
Bahamas	25,1	130
Chile	22,8	135
Curaçao	22,7	136
Puerto Rico	17,7	150
Aruba	13,7	168
Martinica	11,1	177
Guadalupe	9,4	189

Fuente: Centro Latinoamericano y Caribeño de Demografía (CELADE)-División de Población de la Comisión Económica para América Latina y el Caribe (CEPAL), revisión 2022 y Naciones Unidas, *World Population Prospects, 2022* [en línea] <https://population.un.org/wpp/>.

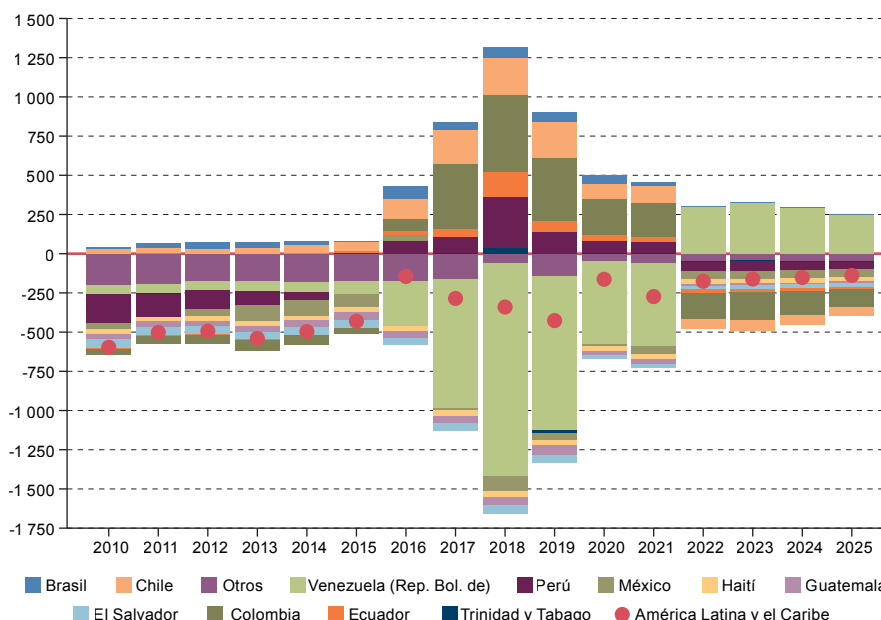
Nota: Solo se enumeran individualmente los países o territorios que en 2022 contaban con 90.000 habitantes o más; los demás se incluyen en los agregados, pero no se enumeran por separado.

IV. Migración

La migración internacional ha tenido una presencia constante en la historia de los países de América Latina y el Caribe. Desde los períodos de la colonia y la independencia hasta mediados del siglo XX, la región recibió inmigrantes de ultramar. Posteriormente, pasó a ser una región expulsora de población y ha presentado saldos migratorios netos negativos desde 1950 hasta la actualidad. Uno de los principales desafíos para el estudio de la migración internacional es la disponibilidad de fuentes de datos que permitan conocer los patrones migratorios, los flujos y las características de la población migrante, tomando en consideración que, a diferencia de lo que ocurre con otros hechos, como el nacimiento y la muerte, una persona puede migrar varias veces o bien puede no migrar nunca en toda su vida.

Al observar los movimientos migratorios recientes de países latinoamericanos y caribeños, llama la atención que la migración intrarregional cobra una creciente importancia. Tal es el caso de la reciente migración de personas haitianas a países sudamericanos y de los flujos migratorios de personas venezolanas (véase el gráfico IV.1). Estos movimientos migratorios han producido cambios relevantes en los saldos migratorios de los países receptores, así como de los países de origen. En la revisión de 2022 de las estimaciones y proyecciones de población se publica el saldo migratorio de los países en cada año calendario, componente importante de la ecuación compensadora que define el tamaño de la población de un país, en conjunto con los nacimientos y las defunciones. El saldo migratorio provee el número neto de migrantes del país en un año determinado y es la diferencia entre el total de personas inmigrantes y emigrantes del país, independientemente de su nacionalidad. Si en un año determinado el saldo de un país es positivo, significa que hubo más inmigrantes que emigrantes; si el saldo es negativo, significa que hubo más emigrantes que inmigrantes.

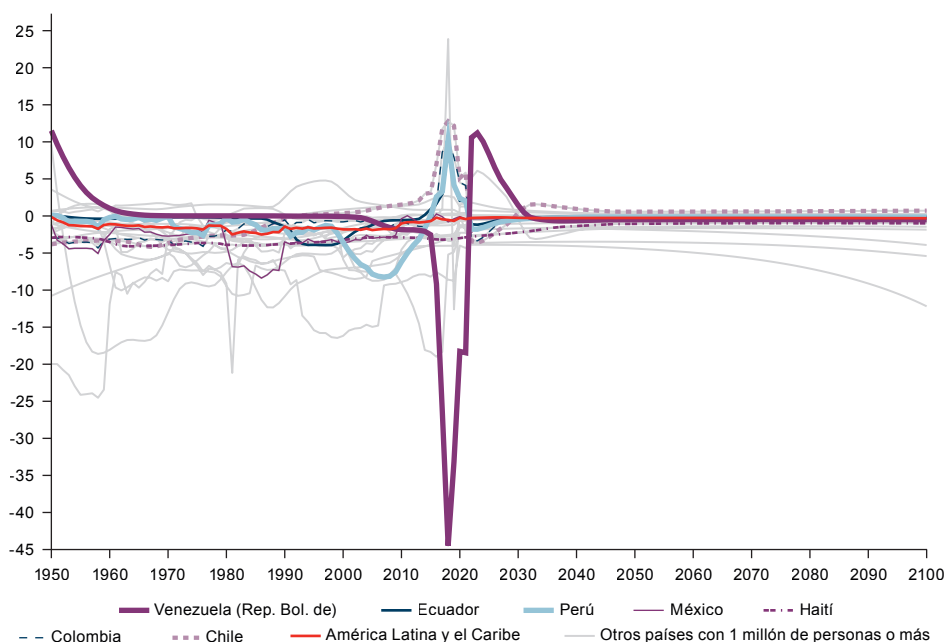
Gráfico IV.1
América Latina y el Caribe (países seleccionados): saldo migratorio, por países y total, 2010-2025
 (En miles de personas)



Fuente: Centro Latinoamericano y Caribeño de Demografía (CELADE)-División de Población de la Comisión Económica para América Latina y el Caribe (CEPAL), revisión 2022 y Naciones Unidas, *World Population Prospects, 2022* [en línea] <https://population.un.org/wpp/>.

Aun cuando se caracteriza como una región expulsora de población, con saldo migratorio negativo de 1950 a la fecha, América Latina y el Caribe presenta diferencias internas importantes en cuanto a los perfiles migratorios de los distintos países (véanse los gráficos IV.1 y IV.2). Por ejemplo, en los últimos años Colombia ha registrado un mayor movimiento de migrantes de la República Bolivariana de Venezuela. El país, que entre 1950 y 2015 presentó una media cercana a 48.200 personas como migración neta negativa, pasó a registrar una inmigración neta positiva a partir de 2016. En 2018, año en que se produjo el mayor saldo migratorio en el país desde 1950, Colombia presentó un saldo positivo de 494.300 personas, lo que correspondió a una tasa de migración de 10,1 migrantes por cada 1.000 habitantes. De manera similar, el Perú, que históricamente se caracterizó como un país de expulsión, sobre todo en la década de 2000 (cuando se registró una tasa de migración neta de -8,2 por cada 1.000 habitantes, en 2007), pasó a ser un área de atracción en 2015, cuando se inició el proceso de fuerte emigración desde la República Bolivariana de Venezuela. En 2018, la tasa de migración neta del Perú mostró su valor máximo, de 10,2 migrantes por cada 1.000 habitantes, lo que representó un saldo positivo de 326.900 personas en el país, un máximo histórico en términos absolutos. De manera similar, el Ecuador ha tenido un saldo migratorio positivo bastante considerable y en 2018 también presentó un saldo positivo histórico de 153.372 personas, equivalente a una tasa de 9,1 migrantes por cada 1.000 habitantes. Finalmente, Chile se ha caracterizado como un país de atracción de migrantes dentro de la región y presenta una tasa de migración neta positiva desde inicios de la década de 1990, que alcanzó su valor máximo también en 2018, con una cifra de 12,8 migrantes por cada 1.000 habitantes.

Gráfico IV.2
América Latina y el Caribe (países seleccionados): tasa de migración neta, 1950-2100
 (En número de migrantes por cada 1.000 personas)



Fuente: Centro Latinoamericano y Caribeño de Demografía (CELADE)-División de Población de la Comisión Económica para América Latina y el Caribe (CEPAL), revisión 2022 y Naciones Unidas, *World Population Prospects, 2022* [en línea] <https://population.un.org/wpp/>.

Nota: Los países o territorios incluidos individualmente son solo aquellos que tienen 1 millón de habitantes o más en 2022; los demás se incluyen en el agregado de América Latina y el Caribe, pero no se presentan por separado.

El flujo de personas migrantes venezolanas hacia países de la región como Colombia, el Perú, Chile, el Ecuador y el Brasil no tiene precedentes, en términos de intensidad, en la historia reciente de América Latina y el Caribe. El movimiento de personas desde la República Bolivariana de Venezuela empezó alrededor de 2016, cuando salieron del país 283.300 personas, y alcanzó su máximo en 2018, cuando ese país perdió cerca de 1,4 millones de habitantes debido a la migración. Con el cierre de fronteras de algunos países de la región tras el inicio de la pandemia de enfermedad por coronavirus (COVID-19), ese movimiento se redujo y las proyecciones señalan un movimiento de retorno gradual a partir de 2022.

Pese a las dificultades de movimiento de la población durante la pandemia, sobre todo por el cierre de fronteras, la región siguió presentando saldos migratorios negativos en 2020 y 2021, pero inferiores a los estimados para 2019. En el mapa IV.1 se presenta la situación migratoria de la región antes de la pandemia. En el panorama regional, se destaca el valor negativo de la tasa de migración neta de alrededor de 33,2 migrantes por cada 1.000 habitantes de la República Bolivariana de Venezuela. Los países que presentan las mayores tasas de migración netas positivas en número de migrantes por cada 1.000 habitantes en 2019 son Chile, con 12,2, Colombia, con 7,9, y el Perú, con 4,2.

Mapa IV.1
América Latina y el Caribe^a: tasa de migración neta, 2019
(En número de migrantes por cada 1.000 personas)



Fuente: Centro Latinoamericano y Caribeño de Demografía (CELADE)-División de Población de la Comisión Económica para América Latina y el Caribe (CEPAL), revisión 2022 y Naciones Unidas, *World Population Prospects, 2022* [en línea] <https://population.un.org/wpp/>.

Nota: Los límites y los nombres que figuran en este mapa no implican su apoyo o aceptación oficial por las Naciones Unidas.

^a Se incluyen los países y territorios que tienen 250.000 habitantes o más en 2022.

V. Conclusiones

La pandemia de enfermedad por coronavirus (COVID-19) ha puesto en evidencia la gran necesidad de contar con sistemas robustos y oportunos de recolección y difusión de datos poblacionales, desglosados al menos a nivel subnacional por edad, sexo y causa de muerte. Los países que cuentan con sistemas de compilación y procesamiento rápidos de información de calidad han tenido mejores posibilidades de definir los planes de acción ante el COVID-19 y mejores herramientas para monitorear el avance o retroceso de la enfermedad. Asimismo, los censos de población y vivienda y las estadísticas vitales son fundamentales para las estimaciones y proyecciones de población. La importancia de fortalecer los sistemas estadísticos nacionales se ha enfatizado tanto en el Consenso de Montevideo sobre Población y Desarrollo (véanse, por ejemplo, las medidas prioritarias 62 y 102) como en los Objetivos y metas de la Agenda 2030 para el Desarrollo Sostenible. Específicamente, la meta 17.19 llama a fortalecer las capacidades estadísticas de los países en desarrollo e incluye indicadores concretos en esa materia y en lo referente a la importancia de alcanzar la completitud de los registros de nacimientos y defunciones.

Esto pone de relieve la imperiosa necesidad de avanzar de manera urgente en la consolidación de sistemas estadísticos nacionales robustos, que reúnan datos completos, exactos, desglosados, disponibles y oportunos que garanticen el seguimiento y la implementación de políticas públicas informadas por datos de calidad con el objetivo de no dejar nadie atrás.

La revisión de 2022 de las estimaciones y proyecciones de las Naciones Unidas permite estimar el impacto demográfico de la pandemia de COVID-19 en la población y los componentes del cambio demográfico: fecundidad, mortalidad y migración. América Latina y el Caribe perdió 2,9 años de esperanza de vida al nacer para ambos sexos, al pasar de 75,1 años en 2019 a 72,2 años en 2021. Esto la convierte en la región del mundo que perdió más años de esperanza de vida como consecuencia de la pandemia. La caída entre 2019 y 2021 fue mayor en Centroamérica, que presentó una pérdida de 3,6 años, aunque se produjo también una elevada pérdida de esperanza de vida en el Caribe en 2021, así como grandes desigualdades entre países. Sin embargo, las proyecciones indican que ya en 2022 comenzará la recuperación de los años perdidos de esperanza de vida, debido al proceso de vacunación y a las medidas tomadas por los países para combatir la pandemia.

Si bien el crecimiento poblacional de la región empezó a desacelerarse en 1991, en 2020 y 2021 se observaron fuertes reducciones como efecto de la pandemia. Para el período 2015-2025 se estima una tasa de crecimiento anual de la población de 8 por 1.000, mientras que la tasa de crecimiento del período 2020-2021 fue de solo 5,9 por 1.000. Se estima que en 2022 la población de la región llegará a poco más de 660 millones de personas. El crecimiento cada vez menor de la población, como resultado principalmente de la disminución de la fecundidad, se traducirá en que la región alcance su población máxima en el año 2056, con un total de 751,9 millones de personas.

La tasa global de fecundidad (TGF) de la región, que en 2015 cayó por debajo del nivel de reemplazo, se estima en 1,85 nacidos vivos por mujer en 2022 y seguirá bajando, hasta llegar a 1,68 en 2100. Se observa asimismo un aumento de la edad media de la fecundidad. Respecto a la fecundidad en las adolescentes de 15 a 19 años, las estimaciones y proyecciones de población muestran que América Latina y el Caribe presenta una tasa un 48% mayor que el promedio mundial, quedando en términos de regiones solamente por debajo de las tasas estimadas y proyectadas para África.

En cuanto a la migración internacional, América Latina y el Caribe se caracteriza por ser una región expulsora de población, que ha presentado un saldo migratorio negativo desde 1950 hasta el presente. Pese a las dificultades de movimiento de la población durante la pandemia, principalmente por el cierre de fronteras, en 2020 y 2021 la región presentó saldos migratorios negativos, pero inferiores a los estimados para 2019.

Sin duda las tendencias demográficas constituyen un insumo fundamental que debe ser considerado en las políticas de recuperación pospandemia, para lo cual la información que se brinda en este documento permite realizar un análisis pormenorizado de la situación de cada país de la región. Asimismo, esta información hace posible anticiparse al comportamiento de las dinámicas poblacionales y evaluar escenarios respecto de las profundas transformaciones sociales, culturales y económicas que estas conllevan, con el fin de definir políticas de mediano y largo plazo que permitan avanzar hacia un desarrollo sostenible y con igualdad.

Bibliografía

- Aassve, A. y otros (2021), “Early assessment of the relationship between the COVID-19 pandemic and births in high-income countries”, *Proceedings of the National Academy of Sciences*, vol. 118, N° 36, septiembre.
- Adsera, A. y A. Menendez (2011), “Fertility changes in Latin America in periods of economic uncertainty”, *Population Studies*, vol. 65, N° 1.
- Alvarez, J. A., J. M. Aburto y V. Canudas-Romo (2020), “Latin American convergence and divergence towards the mortality profiles of developed countries”, *Population Studies*, vol. 74, N° 1.
- Arriaga, E. y K. Davis (1969), “The pattern of mortality change in Latin America”, *Demography*, vol. 6, N° 3, agosto.
- Beltrán-Sánchez, H., C. E. Finch y E. M. Crimmins (2015), “Twentieth century surge of excess adult male mortality”, *Proceedings of the National Academy of Sciences of the United States of America*, vol. 1126, N° 29.
- Calazans, J. A. y B. L. Queiroz (2020), “The adult mortality profile by cause of death in 10 Latin American countries (2000–2016)”, *Pan-American Journal of Public Health*.
- Canudas-Romo, V. y J. M. Aburto (2019), “Youth lost to homicides: disparities in survival in Latin America and the Caribbean”, *BMJ Global Health*, vol. 4, N° 2.
- Castro, M. C. y otros (2018), “Implications of Zika virus and congenital Zika syndrome for the number of live births in Brazil”, *PNAS*, vol. 115, N° 24.
- CEPAL (Comisión Económica para América Latina y el Caribe) (2022a), *Observatorio Demográfico, 2021* (LC/PUB.2021/19-P), Santiago.
- (2022b), *Los impactos sociodemográficos de la pandemia de COVID-19 en América Latina y el Caribe* (LC/CRPD.4/3), Santiago.
- (2021a), *Lineamientos y propuestas para un plan de autosuficiencia sanitaria para América Latina y el Caribe* (LC/TS.2021/115), Santiago.
- (2021b), *Estudio Económico de América Latina y el Caribe, 2021* (LC/PUB.2021/10-P/Rev.1), Santiago.
- Da Silva, S. J. R. y L. Pena (2021), “Collapse of the public health system and the emergence of new variants during the second wave of the COVID-19 pandemic in Brazil”, *One Health*, diciembre.
- Del Popolo, F. y G. Bay (coords.) (2021), “Las estadísticas de nacimientos y defunciones en América Latina con miras al seguimiento de la Agenda 2030 para el Desarrollo Sostenible y del Consenso de Montevideo sobre Población y Desarrollo”, *serie Población y Desarrollo*, N° 134 (LC/TS.2021/48), Santiago, Comisión Económica para América Latina y el Caribe (CEPAL).
- Hanlon, P. y otros (2021), “COVID-19 - exploring the implications of long-term condition type and extent of multimorbidity on years of life lost: a modelling study”, *Wellcome Open Research*, vol. 5, N° 75.
- HMD (Human Mortality Database) (2022), [en línea] www.mortality.org.
- Lee, R. (1990), “The demographic response to economic crisis in historical and contemporary populations”, *Population Bulletin of the United Nations*, vol. 29.

- Luy, M. (2003), “Causes of male excess mortality: Insights from cloistered populations”, *Population and Development Review*, vol. 29, N° 4.
- Marteleto, L.J. y otros (2020), “Live births and fertility amid the Zika Epidemic in Brazil”, *Demography*.
- Mathieu, E. y otros (2022), “A global database of COVID-19 vaccinations”, *Nature Human Behaviour* [en línea] <https://ourworldindata.org/covid-vaccinations-nature>.
- Meyerowitz-Katz, G. y L. Merone (2020), “A systematic review and meta-analysis of published research data on COVID-19 infection fatality rates”, *International Journal of Infectious Diseases*, vol. 101, diciembre.
- Naciones Unidas (2022a), *World Population Prospects 2022: Summary of Results* (UN DESA/POP/2021/TR/NO. 3), Nueva York.
- (2022b), *World Population Prospects 2022: Methodology of the United Nations population estimates and projections* (UN DESA/POP/2022/TR/NO. 4), Nueva York.
- (2021a), “A review of research related to the impact of the COVID-19 pandemic on fertility”, *Background Note* (UN DESA/POP/2020/EGM/NO.1/INF.7), Nueva York.
- (2021b), *United Nations expert group meeting on the impact of the COVID-19 pandemic on fertility. Report of the meeting* (ESA/P/WP/264), Nueva York.
- Nepomuceno, M. y otros (2020), “Besides population age structure, health and other demographic factors can contribute to understanding the COVID-19 burden”, *Proceedings of the National Academy of Sciences of the United States of America*, vol. 117, N° 25, junio.
- Stone, L. (2020), “Short-run fertility responses to mortality events: a look to the past”, *Applied Demography*, vol. 32, N° 01, 1 de abril.

Anexo A1

Cuadro A1.1
América Latina y el Caribe: indicadores de la estructura por sexo y edad de la población
estimados y proyectados, 1950-2100

Indicadores demográficos	Año							
	1950	1960	1970	1980	1990	2000	2010	2020
<i>Población (En miles a mitad del año)</i>								
Ambos sexos	168 336	219 754	286 526	362 333	442 565	522 512	590 547	651 836
Hombres	84 607	110 143	143 252	180 426	219 738	258 784	291 765	321 312
Mujeres	83 729	109 611	143 274	181 906	222 828	263 728	298 782	330 524
<i>Grupos de edad (En porcentajes de la población)</i>								
0-14 años	41,1	43,0	42,7	39,6	36,3	32,2	27,7	23,9
15-64 años	55,6	53,7	53,6	56,2	59,0	62,2	65,5	67,3
65 años y más	3,2	3,3	3,7	4,2	4,7	5,7	6,9	8,8
Relación de dependencia (Por 100)	79,7	86,3	86,5	78,0	69,6	60,8	52,8	48,5
Edad mediana de la población	18,3	17,5	17,4	18,7	20,7	23,2	26,4	29,9
Razón de sexos (Por 100)	101,0	100,5	100,0	99,2	98,6	98,1	97,7	97,2
Relación personas mayores/jóvenes (Por 100)	7,8	7,7	8,6	10,7	13,1	17,6	24,9	36,9
Relación niños/mujeres (Por 100)	69,5	74,9	69,8	59,9	50,3	40,7	33,6	29,2
Porcentajes de mujeres en edad fértil	48,2	46,0	45,9	48,1	50,4	52,6	53,2	52,2
Indicadores demográficos	Año							
	2030	2040	2050	2060	2070	2080	2090	2100
<i>Población (En miles a mitad del año)</i>								
Ambos sexos	697 585	731 825	749 169	750 732	738 481	714 296	682 437	647 400
Hombres	342 888	359 134	367 532	368 710	363 374	352 200	337 132	320 342
Mujeres	354 697	372 692	381 637	382 022	375 107	362 096	345 305	327 058
<i>Grupos de edad (En porcentajes de la población)</i>								
0-14 años	20,6	18,5	16,9	15,6	14,7	14,1	13,6	13,3
15-64 años	67,7	66,4	64,2	61,5	59,0	57,0	55,8	54,7
65 años y más	11,7	15,1	19,0	22,9	26,3	28,9	30,6	32,0
Relación de dependencia (Por 100)	47,8	50,6	55,8	62,6	69,5	75,4	79,4	82,8
Edad mediana de la población	33,6	37,2	40,4	43,2	45,3	46,9	48,2	49,2
Razón de sexos (Por 100)	96,7	96,4	96,3	96,5	96,9	97,3	97,6	97,9
Relación personas mayores/jóvenes (Por 100)	56,8	81,8	112,4	147,3	179,0	205,2	224,2	239,6
Relación niños/mujeres (Por 100)	26,0	25,1	24,5	24,1	24,2	23,9	23,9	24,0
Porcentajes de mujeres en edad fértil	50,4	46,9	43,5	40,8	38,6	37,4	36,3	35,5

Fuente: Centro Latinoamericano y Caribeño de Demografía (CELADE)-División de Población de la Comisión Económica para América Latina y el Caribe (CEPAL), revisión 2022 y Naciones Unidas, *World Population Prospects, 2022* [en línea] <https://population.un.org/wpp/>.

Nota: Relación de dependencia = ((población de 0-14 años más población de 65 años y más)/población de 15-64 años)*100.

Razón de sexos = (población masculina/población femenina)*100.

Relación personas mayores/jóvenes = (población de 65 años y más/población de 0-14 años)*100.

Relación niños/mujeres = (población de 0-4 años/población femenina de 15-49 años)*100.

Porcentaje de mujeres en edad fértil = (población femenina de 15-49 años/población femenina total)*100.

Cuadro A1.2
América Latina y el Caribe: población total, 1950, 2022 y 2100
 (En miles a mitad del año)

Países y territorios	1950			2022			2100		
	Ambos sexos	Hombres	Mujeres	Ambos sexos	Hombres	Mujeres	Ambos sexos	Hombres	Mujeres
América Latina y el Caribe	168 336	84 607	83 729	660 269	325 128	335 141	647 400	320 342	327 058
América Latina	162 018	81 491	80 527	647 763	319 058	328 704	639 146	316 296	322 849
Argentina	17 018	8 669	8 349	45 510	22 531	22 980	47 562	23 629	23 933
Bolivia (Estado Plurinacional de)	3 090	1 523	1 567	12 224	6 126	6 098	18 862	9 288	9 574
Brasil	53 955	27 201	26 754	215 313	105 733	109 580	184 548	91 415	93 133
Chile	6 624	3 345	3 278	19 604	9 730	9 874	16 799	8 356	8 442
Colombia	11 770	5 850	5 920	51 874	25 576	26 298	45 837	22 757	23 080
Costa Rica	948	483	465	5 181	2 591	2 590	4 533	2 256	2 277
Cuba	5 927	3 062	2 865	11 212	5 563	5 649	6 478	3 268	3 211
Ecuador	3 519	1 749	1 770	18 001	8 985	9 016	21 448	10 723	10 725
El Salvador	2 182	1 078	1 105	6 336	3 017	3 320	4 284	2 102	2 183
Guatemala	3 100	1 591	1 509	17 844	8 831	9 013	26 171	13 009	13 162
Haití	3 247	1 583	1 664	11 585	5 739	5 846	16 109	7 760	8 349
Honduras	1 558	783	775	10 433	5 267	5 166	15 167	7 584	7 583
México	27 600	13 742	13 858	127 504	62 195	65 309	115 627	56 648	58 979
Nicaragua	1 330	660	670	6 948	3 424	3 525	9 138	4 537	4 601
Panamá	861	441	420	4 409	2 204	2 204	6 206	3 097	3 110
Paraguay	1 505	744	761	6 781	3 402	3 379	8 605	4 295	4 310
Perú	7 679	3 858	3 821	34 050	16 857	17 193	42 102	21 075	21 028
República Dominicana	2 382	1 205	1 177	11 229	5 634	5 595	11 908	5 916	5 992
Uruguay	2 234	1 130	1 104	3 423	1 658	1 764	2 409	1 184	1 225
Venezuela (República Bolivariana de)	5 489	2 794	2 695	28 302	13 997	14 305	35 353	17 399	17 955
El Caribe	6 311	3 112	3 199	12 460	6 046	6 414	8 212	4 024	4 187
Antigua y Barbuda	45	21	24	94	45	49	77	38	39
Aruba	39	19	20	106	50	56	60	29	31
Bahamas	82	38	43	410	196	214	403	188	214
Barbados	211	97	113	282	135	147	203	101	102
Belize	69	34	35	405	204	202	563	285	278
Curaçao	100	50	50	191	92	100	194	100	94
Granada	77	35	42	125	63	63	116	56	60
Guadalupe	215	105	111	396	179	217	319	148	171
Guayana Francesa	23	12	11	305	151	153	929	465	464
Guyana	418	208	210	809	396	413	633	335	297
Islas Vírgenes de los Estados Unidos	27	13	14	99	46	53	38	18	20
Jamaica	1 407	684	723	2 827	1 402	1 425	897	439	459
Martinica	232	111	121	368	169	198	230	112	118
Puerto Rico	2 230	1 122	1 108	3 252	1 534	1 718	1 274	601	673
San Vicente y las Granadinas	62	28	34	104	53	51	73	36	37
Santa Lucía	87	43	44	180	89	91	122	59	62
Suriname	196	99	97	618	308	310	705	340	365
Trinidad y Tabago	649	325	323	1 531	755	776	1 056	513	543

Fuente: Centro Latinoamericano y Caribeño de Demografía (CELADE)-División de Población de la Comisión Económica para América Latina y el Caribe (CEPAL), revisión 2022 y Naciones Unidas, *World Population Prospects, 2022* [en línea] <https://population.un.org/wpp/>. Nota: Los países o territorios enumerados individualmente son solo aquellos con 90.000 habitantes o más en 2022; los demás se incluyen en los agregados, pero no se enumeran por separado.

Cuadro A1.3

América Latina y el Caribe: esperanza de vida al nacer, ambos sexos, 1950, 2019, 2020, 2021, 2022, 2050 y 2100
(En años)

Países y territorios	1950	2019	2020	2021	2022	2050	2100
América Latina y el Caribe	48,6	75,1	73,1	72,2	73,8	80,6	87,2
América Latina	48,3	75,0	73,0	72,1	73,7	80,6	87,2
Argentina	61,2	77,3	75,9	75,4	76,1	82,4	88,6
Bolivia (Estado Plurinacional de)	40,6	67,8	64,5	63,6	64,9	73,6	81,2
Brasil	48,1	75,3	74,0	72,8	73,4	81,3	88,2
Chile	53,2	80,3	79,4	78,9	79,5	85,7	91,9
Colombia	48,2	76,8	74,8	72,8	73,7	82,3	88,8
Costa Rica	53,8	79,4	79,3	77,0	77,3	85,0	91,2
Cuba	60,1	77,6	77,6	73,7	78,2	82,9	89,1
Ecuador	49,2	77,3	72,2	73,7	77,9	82,7	88,8
El Salvador	42,4	72,6	71,1	70,7	71,5	78,3	85,3
Guatemala	39,4	73,1	71,8	69,2	68,7	78,2	85,3
Haití	37,5	64,3	64,1	63,2	63,7	69,9	77,1
Honduras	42,7	72,9	71,5	70,1	70,7	77,4	84,6
México	44,0	74,2	70,1	70,2	74,8	80,0	87,1
Nicaragua	41,0	74,1	71,8	73,8	74,6	79,4	86,3
Panamá	55,0	77,8	76,7	76,2	76,8	83,2	89,5
Paraguay	58,5	73,6	73,2	70,3	70,5	77,6	84,5
Perú	46,2	76,2	73,7	72,4	73,4	81,6	88,0
República Dominicana	44,3	73,6	72,9	72,6	74,2	79,3	86,5
Uruguay	65,6	77,5	78,4	75,4	78,0	82,4	88,4
Venezuela (República Bolivariana de)	51,1	72,2	71,1	70,6	71,1	77,6	85,0
El Caribe	56,1	75,7	75,5	74,8	75,2	80,0	86,6
Antigua y Barbuda	57,1	78,7	78,8	78,5	79,2	83,9	90,0
Aruba	57,2	76,2	75,7	74,6	75,0	81,2	87,6
Bahamas	60,0	71,2	72,7	71,6	74,4	78,3	85,2
Barbados	55,2	77,3	77,4	77,6	77,7	82,0	88,3
Belice	50,4	73,9	72,9	70,5	71,0	79,2	86,4
Curaçao	61,1	76,1	76,1	75,4	76,7	81,1	87,3
Granada	52,8	74,9	74,9	74,9	75,3	79,8	86,6
Guadalupe	49,7	82,8	82,4	80,5	80,8	86,8	92,2
Guayana Francesa	49,2	76,9	77,0	74,9	77,5	82,3	88,7
Guyana	49,5	69,1	68,5	65,7	66,0	73,6	80,9
Islas Vírgenes de los Estados Unidos	57,0	75,1	74,9	74,7	75,1	81,4	87,6
Jamaica	56,8	71,8	71,9	70,5	70,6	76,2	83,4
Martinica	54,2	82,8	83,1	80,7	83,3	86,8	92,2
Puerto Rico	60,5	79,1	78,0	80,2	79,7	84,3	90,1
San Vicente y las Granadinas	51,4	72,8	72,1	69,6	69,0	78,2	85,4
Santa Lucía	45,6	73,4	73,4	71,1	71,3	78,5	85,6
Suriname	50,4	72,2	72,6	70,3	70,3	76,5	83,8
Trinidad y Tabago	55,9	74,2	74,4	73,0	74,7	79,2	86,2

Fuente: Centro Latinoamericano y Caribeño de Demografía (CELADE)-División de Población de la Comisión Económica para América Latina y el Caribe (CEPAL), revisión 2022 y Naciones Unidas, *World Population Prospects, 2022* [en línea] <https://population.un.org/wpp/>.

Nota: Los países o territorios enumerados individualmente son solo aquellos con 90.000 habitantes o más en 2022; los demás se incluyen en los agregados, pero no se enumeran por separado.

Cuadro A1.4
América Latina y el Caribe: esperanza de vida al nacer, hombres, 1950, 2019, 2020, 2021, 2022, 2050 y 2100
 (En años)

Países y territorios	1950	2019	2020	2021	2022	2050	2100
América Latina y el Caribe	46,5	71,9	69,7	68,8	70,6	78,1	85,4
América Latina	46,2	71,9	69,6	68,7	70,6	78,1	85,4
Argentina	58,8	73,9	72,5	72,2	72,9	79,9	86,6
Bolivia (Estado Plurinacional de)	38,6	65,4	61,6	60,9	62,3	70,6	79,0
Brasil	45,5	72,2	70,7	69,6	70,3	78,9	86,4
Chile	51,8	77,9	76,7	76,5	77,2	84,0	90,3
Colombia	45,9	73,8	71,5	69,4	70,3	80,1	87,1
Costa Rica	52,2	77,0	76,8	74,4	74,8	83,3	89,6
Cuba	58,5	75,2	75,0	71,2	75,8	81,1	87,7
Ecuador	47,5	74,7	68,8	70,3	75,3	80,9	87,4
El Salvador	40,4	68,0	66,4	66,1	66,8	74,6	83,1
Guatemala	39,1	70,4	68,3	66,0	65,7	75,6	83,9
Haití	35,0	61,3	61,1	60,4	60,9	66,6	73,9
Honduras	40,8	70,5	69,1	67,9	68,5	74,9	83,1
México	42,4	70,9	66,3	66,1	71,5	77,3	85,3
Nicaragua	39,9	71,1	68,6	70,8	71,6	76,8	84,8
Panamá	53,9	74,8	73,5	73,0	73,7	81,1	87,6
Paraguay	56,0	71,0	70,4	67,4	67,6	74,9	82,8
Perú	45,2	73,9	70,8	70,1	71,3	79,8	86,8
República Dominicana	42,5	70,5	69,4	69,3	71,0	76,5	84,8
Uruguay	62,8	73,6	74,7	71,7	74,1	79,6	86,1
Venezuela (República Bolivariana de)	49,0	68,0	66,7	66,3	66,9	73,9	82,7
El Caribe	54,4	72,2	72,0	71,4	71,8	76,9	84,4
Antigua y Barbuda	54,6	75,9	76,1	75,8	76,5	82,0	88,3
Aruba	54,0	73,3	72,8	71,8	72,1	78,8	85,9
Bahamas	57,2	68,4	69,1	68,1	70,8	75,0	83,0
Barbados	52,8	75,2	75,4	75,6	75,7	80,3	87,1
Belize	48,0	71,1	69,6	67,1	67,7	76,5	84,7
Curaçao	59,2	72,2	72,1	71,5	72,7	78,1	85,2
Granada	50,5	72,1	72,2	72,2	72,6	77,3	85,0
Guadalupe	47,2	79,1	78,6	77,0	77,3	83,2	88,8
Guayana Francesa	46,5	74,2	74,3	72,1	74,8	80,2	87,1
Guyana	47,6	65,8	65,1	62,5	62,8	70,0	78,6
Islas Vírgenes de los Estados Unidos	55,2	69,8	69,7	69,5	69,8	77,0	84,0
Jamaica	55,4	69,7	69,8	68,5	68,5	73,6	81,7
Martinica	52,2	79,6	79,9	77,6	80,3	84,0	89,6
Puerto Rico	58,9	74,8	73,6	75,9	75,6	80,9	87,0
San Vicente y las Granadinas	49,5	70,5	69,8	67,4	66,7	75,7	83,9
Santa Lucía	44,8	70,1	70,0	67,8	68,0	75,4	83,8
Suriname	48,4	68,9	69,3	67,2	67,2	73,3	81,8
Trinidad y Tabago	54,4	70,8	71,0	69,7	71,3	76,3	84,2

Fuente: Centro Latinoamericano y Caribeño de Demografía (CELADE)-División de Población de la Comisión Económica para América Latina y el Caribe (CEPAL), revisión 2022 y Naciones Unidas, *World Population Prospects, 2022* [en línea] <https://population.un.org/wpp/>.

Nota: Los países o territorios enumerados individualmente son solo aquellos con 90.000 habitantes o más en 2022; los demás se incluyen en los agregados, pero no se enumeran por separado.

Cuadro A1.5
América Latina y el Caribe: esperanza de vida al nacer, mujeres, 1950, 2019, 2020, 2021, 2022, 2050 y 2100
 (En años)

Países y territorios	1950	2019	2020	2021	2022	2050	2100
América Latina y el Caribe	50,8	78,3	76,7	75,8	77,0	83,1	89,1
América Latina	50,5	78,2	76,7	75,7	77,0	83,1	89,1
Argentina	64,3	80,7	79,3	78,6	79,3	84,8	90,8
Bolivia (Estado Plurinacional de)	42,8	70,5	67,8	66,8	67,9	76,7	83,4
Brasil	51,0	78,5	77,4	76,0	76,6	83,7	90,0
Chile	54,6	82,7	82,0	81,4	81,9	87,4	93,5
Colombia	50,6	79,7	78,1	76,4	77,1	84,4	90,5
Costa Rica	55,5	82,0	81,9	79,8	80,0	86,7	92,8
Cuba	61,9	80,1	80,2	76,4	80,6	84,6	90,6
Ecuador	51,0	80,0	76,1	77,5	80,5	84,6	90,3
El Salvador	44,5	76,8	75,4	75,1	75,8	81,8	87,6
Guatemala	39,8	75,8	75,5	72,7	71,8	80,7	86,7
Haití	40,0	67,3	67,1	66,1	66,7	73,3	80,2
Honduras	44,8	75,4	74,0	72,5	73,2	79,9	86,0
México	45,6	77,6	74,3	74,9	78,2	82,7	88,9
Nicaragua	42,2	77,0	75,0	76,8	77,6	81,9	87,8
Panamá	56,2	81,0	80,0	79,6	80,1	85,4	91,4
Paraguay	61,1	76,4	76,2	73,4	73,6	80,4	86,2
Perú	47,3	78,5	76,8	74,7	75,5	83,4	89,2
República Dominicana	46,3	77,0	76,9	76,3	77,5	82,1	88,3
Uruguay	69,0	81,3	81,9	79,3	81,7	85,1	90,9
Venezuela (República Bolivariana de)	53,5	76,6	75,8	75,2	75,7	81,3	87,4
El Caribe	57,9	79,2	79,1	78,3	78,7	83,1	88,8
Antigua y Barbuda	59,1	81,2	81,3	80,9	81,6	85,6	91,6
Aruba	60,2	79,0	78,4	77,3	77,7	83,4	89,3
Bahamas	62,6	73,8	76,3	75,1	77,8	81,4	87,1
Barbados	56,8	79,1	79,2	79,4	79,6	83,5	89,4
Belize	53,1	77,2	76,6	74,3	74,7	81,9	88,2
Curaçao	62,9	79,9	79,9	79,1	80,3	83,9	89,7
Granada	54,7	77,8	77,9	77,9	78,3	82,2	88,2
Guadalupe	52,3	85,9	85,8	83,7	83,9	89,6	95,2
Guayana Francesa	52,4	79,9	79,9	78,0	80,3	84,3	90,3
Guyana	51,6	72,7	72,1	69,1	69,4	77,4	83,8
Islas Vírgenes de los Estados Unidos	58,7	81,1	81,0	80,6	80,9	85,2	91,2
Jamaica	58,1	73,9	73,9	72,5	72,7	78,8	85,2
Martinica	56,2	85,6	85,8	83,6	86,0	89,2	94,8
Puerto Rico	62,2	83,5	82,6	84,5	83,9	87,5	93,4
San Vicente y las Granadinas	52,9	75,6	74,9	72,4	71,7	80,8	86,9
Santa Lucía	46,2	77,1	77,1	74,7	74,9	81,5	87,5
Suriname	52,9	75,7	76,0	73,6	73,6	79,8	85,8
Trinidad y Tabago	57,5	77,7	77,9	76,4	78,2	82,1	88,1

Fuente: Centro Latinoamericano y Caribeño de Demografía (CELADE)-División de Población de la Comisión Económica para América Latina y el Caribe (CEPAL), revisión 2022 y Naciones Unidas, *World Population Prospects, 2022* [en línea] <https://population.un.org/wpp/>.

Nota: Los países o territorios enumerados individualmente son solo aquellos con 90.000 habitantes o más en 2022; los demás se incluyen en los agregados, pero no se enumeran por separado.

Cuadro A1.6
América Latina y el Caribe: indicadores seleccionados por país, 2022

Países y territorios	Población por grupos de edad (En miles a mitad del año)			Índice de envejecimiento (Por 100)	Tasa global de fecundidad	Tasa de mortalidad infantil (Por 1.000 nacidos vivos)	Tasa de crecimiento total (Por 1.000)
	0-14	15-64	65 y más				
América Latina y el Caribe	306 843	892 205	121 490	57,8	1,85	13,1	6,7
América Latina	302 063	875 314	118 148	57,1	1,85	13,1	6,8
Argentina	20 983	59 189	10 848	70,2	1,88	8,8	5,3
Bolivia (Estado Plurinacional de)	7 537	15 726	1 186	24,6	2,58	24,9	12,3
Brasil	87 294	300 801	42 532	72,2	1,63	12,3	4,5
Chile	7 182	26 916	5 109	99,7	1,54	4,9	1,2
Colombia	22 143	72 269	9 336	63,4	1,69	10,9	3,3
Costa Rica	2 092	7 148	1 122	78,4	1,52	6,8	5,3
Cuba	3 525	15 354	3 545	140,0	1,45	4,0	- 1,5
Ecuador	9 250	23 934	2 818	44,0	2,00	10,7	10,6
El Salvador	3 221	8 410	1 042	45,6	1,78	9,9	4,0
Guatemala	11 561	22 374	1 753	22,0	2,35	19,8	13,6
Haití	7 432	14 685	1 053	22,3	2,77	43,4	11,9
Honduras	6 285	13 690	891	22,1	2,34	12,8	14,9
México	62 495	171 288	21 225	49,7	1,80	10,9	7,5
Nicaragua	4 131	9 030	736	26,7	2,28	12,3	14,2
Panamá	2 304	5 740	773	48,4	2,30	12,7	13,3
Paraguay	3 915	8 798	849	32,4	2,44	16,4	11,0
Perú	17 710	44 660	5 728	46,3	2,16	9,7	8,1
República Dominicana	6 088	14 707	1 663	41,2	2,25	24,4	9,4
Uruguay	1 307	4 472	1 067	108,9	1,48	5,8	0,1
Venezuela (República Bolivariana de)	15 608	36 123	4 873	46,9	2,19	14,8	18,0
El Caribe	4 762	16 826	3 332	99,0	1,62	11,9	2,8
Antigua y Barbuda	35	133	20	87,1	1,58	5,0	5,9
Aruba	35	144	34	147,1	1,18	12,6	- 2,4
Bahamas	156	591	73	72,8	1,38	10,1	6,5
Barbados	95	376	92	136,2	1,63	10,4	1,4
Belize	225	544	41	28,7	1,99	10,1	13,0
Curaçao	66	260	57	125,0	1,65	7,8	4,8
Granada	60	165	25	62,3	1,99	12,3	6,1
Guadalupe	143	490	159	149,0	2,03	4,4	- 0,8
Guayana Francesa	196	377	36	29,2	3,47	7,6	24,9
Guyana	463	1 053	102	34,8	2,37	23,6	5,3
Islas Vírgenes de los Estados Unidos	38	120	41	144,5	2,11	5,3	- 7,5
Jamaica	1 122	4 112	421	60,2	1,34	11,3	- 1,1
Martinica	117	451	167	192,9	1,91	6,2	- 1,4
Puerto Rico	874	4 139	1 492	223,1	1,28	6,8	2,0
San Vicente y las Granadinas	46	140	23	73,8	1,78	12,5	- 3,2
Santa Lucía	65	262	33	78,5	1,39	11,9	1,2
Suriname	324	820	91	43,4	2,32	16,1	7,7
Trinidad y Tabago	583	2 126	353	90,2	1,61	15,0	2,8

Fuente: Centro Latinoamericano y Caribeño de Demografía (CELADE)-División de Población de la Comisión Económica para América Latina y el Caribe (CEPAL), revisión 2022 y Naciones Unidas, *World Population Prospects, 2022* [en línea] <https://population.un.org/wpp/>.

Nota: Los países o territorios enumerados individualmente son solo aquellos con 90.000 habitantes o más en 2022; los demás se incluyen en los agregados, pero no se enumeran por separado.

Índice de envejecimiento = (población de 60 años y más/población de 0-14 años) * 100.

Publicaciones recientes de la CEPAL

ECLAC recent publications

www.cepal.org/publicaciones

■ ■ ■ Informes Anuales/*Annual Reports*

También disponibles para años anteriores/*Issues for previous years also available*



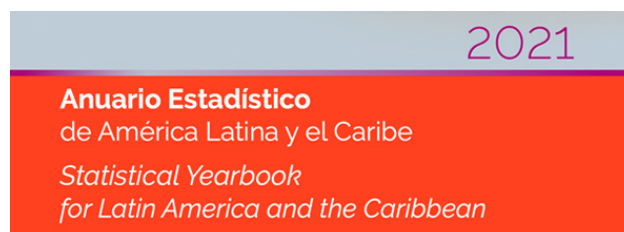
Estudio Económico de América Latina y el Caribe 2021
Economic Survey of Latin America and the Caribbean 2021



La Inversión Extranjera Directa en América Latina y el Caribe 2021
Foreign Direct Investment in Latin America and the Caribbean 2021



Balance Preliminar de las Economías de América Latina y el Caribe 2021
Preliminary Overview of the Economies of Latin America and the Caribbean 2021



Anuario Estadístico de América Latina y el Caribe 2021
Statistical Yearbook for Latin America and the Caribbean 2021



Panorama Social de América Latina 2021
Social Panorama of Latin America 2021



Perspectivas del Comercio Internacional de América Latina y el Caribe 2021
International Trade Outlook for Latin America and the Caribbean 2021

El Pensamiento de la CEPAL/ECLAC Thinking

Construir un nuevo futuro: una recuperación transformadora con igualdad y sostenibilidad

Building a New Future: Transformative Recovery with Equality and Sustainability

La ineficiencia de la desigualdad

The Inefficiency of Inequality

Desarrollo e igualdad: el pensamiento de la CEPAL en su séptimo decenio.

Textos seleccionados del período 2008-2018



Libros y Documentos Institucionales/Institutional Books and Documents

Una década de acción para un cambio de época. Quinto informe sobre el progreso y los desafíos regionales de la Agenda 2030 para el Desarrollo Sostenible en América Latina y el Caribe

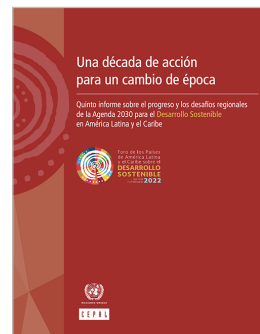
A decade of action for a change of era. Fifth report on regional progress and challenges in relation to the 2030 Agenda for Sustainable Development in Latin America and the Caribbean

Innovación para el desarrollo: la clave para una recuperación transformadora en América Latina y el Caribe

Innovation for development: The key to a transformative recovery in Latin America and the Caribbean

Lineamientos y propuestas para un plan de autosuficiencia sanitaria para América Latina y el Caribe

Plan for self-sufficiency in health matters in Latin America and the Caribbean: lines of action and proposals



Libros de la CEPAL/ECLAC Books

La tragedia ambiental de América Latina y el Caribe

La emergencia del cambio climático en América Latina y el Caribe: ¿seguimos esperando la catástrofe o pasamos a la acción?

The climate emergency in Latin America and the Caribbean: The path ahead – resignation or action?

Los sistemas de pensiones en la encrucijada: desafíos para la sostenibilidad en América Latina



Páginas Selectas de la CEPAL/ECLAC Select Pages

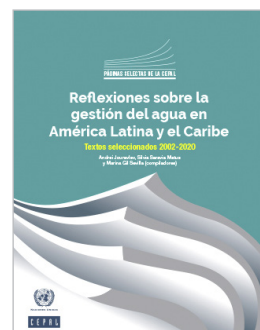
Reflexiones sobre la gestión del agua en América Latina y el Caribe.

Textos seleccionados 2002-2020

Las dimensiones del envejecimiento y los derechos de las personas mayores en América Latina y el Caribe. Textos seleccionados 2009-2020

Protección social universal en América Latina y el Caribe.

Textos seleccionados 2006-2019



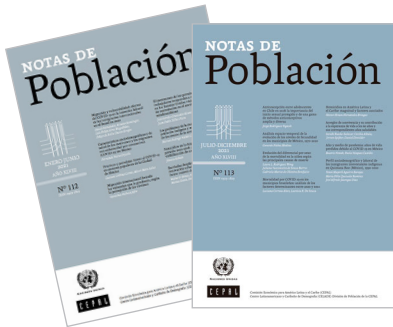
Revista CEPAL/CEPAL Review



Series de la CEPAL/ECLAC Series



Notas de Población



Observatorio Demográfico / Demographic Observatory



Documentos de Proyectos / Project Documents



Informes Especiales COVID-19 / Special Reports COVID-19



Coediciones/Co-editions



Copublicaciones/Co-publications



**Suscríbase y reciba información oportuna
sobre las publicaciones de la CEPAL**

**Subscribe to receive up-to-the-minute
information on ECLAC publications**



www.cepal.org/es/suscripciones

www.cepal.org/en/suscripciones



NACIONES UNIDAS
UNITED NATIONS



www.cepal.org/publicaciones



facebook.com/publicacionesdelacepal

**Las publicaciones de la CEPAL también se pueden adquirir a través de:
ECLAC publications also available at:**

shop.un.org

United Nations Publications
PO Box 960
Herndon, VA 20172
USA

Tel. (1-888)254-4286
Fax (1-800)338-4550
Contacto/Contact: publications@un.org
Pedidos/Orders: order@un.org



NACIONES UNIDAS



COMISIÓN ECONÓMICA PARA AMÉRICA LATINA Y EL CARIBE (CEPAL)
www.cepal.org

ISBN 978-92-1-122991-9



9 789211 220919

Primera edición

Impreso en Naciones Unidas, Santiago
N° de venta: S.22.II.G.12 • LC/PUB.2022/13-P
Copyright © Naciones Unidas, 2022